

Squad Architectuur Samen Organiseren - Demo Sprint 5

Programma

- 13:00 Opening en introductie
- 13:10 **Non-functional user stories tbv realisatie Common Ground**
- 13:30 Samenhang producten, zaaktypen en verwerkingsgronden
- 14:00 Eerste architectuurschets notificeren
- 14:20 Gebruik ZGW API door Haarlem en Amsterdam
- 14:40 Positionering Digikoppeling en NLX
- 15:00 Expertisecentrum Architectuur
- 15:15 Afsluiting en vragen

Agile & BIG/BIO ?

Vertrouwd!

Agile?

- **De BIG en Agile**
 - **Traditionele aanpak**
 - Risicoanalyse, maatregelselectie etc
 - **De agile way**
 - Maar wel met de BIG
- **Userstory?**
- **Resultaat**



Als ontwikkelaar en als
architect en als
eindgebruiker wil ik weten
welke beveiligings non
functionals op mij van
toepassing zijn zodat ik
daar rekening mee kan
houden bij de producten die
ik maak en gebruik #88

userstory



Aanpak

Risico analyse

- MAPGOOD aanpak
- Scoping Risico
- Niks vergeten
- Scoping Impact
- Meeste risico in gegevens en software

Userstories voor:

- Ontwikkelaars /architecten
- Eindgebruikers
- CG zelf! (of vergelijkbaar)

- ✓ **Mensen**
- ✓ **Apparatuur**
- ✓ **Programmatuur**
- ✓ **Gegevens**
- ✓ **Organisatie**
- ✓ **Omgeving**
- ✓ **Diensten**

Voorbeeld 1 – het Risico

Mens

- Functioneert onjuist
 - (On) opzettelijk foutief handelen
 - Niet werken volgens voorschriften/procedures

Risico:

- Ontwikkelaars moeten procedures volgen en onderwezen worden om te voorkomen dat software foutief gemaakt wordt en niet vrij is van fouten.
- Eindgebruikers moeten worden gedwongen procedures te volgen. De schade van niet volgen van voorschriften en procedures kan hoog zijn en de kans laag.

Voorbeeld 1 - Ontwikkelaar user stories

Als ontwikkelaar werk ik volgens moderne standaarden en zorg ik ervoor dat zoveel mogelijk bekende software zwakheden worden voorkomen in de producten die ik maak.

Als ontwikkelaar maak ik software waarmee (on) opzettelijk foutief handelen wordt voorkomen door duidelijke sturing en als het dan toch fout gaat te detecteren met bijvoorbeeld logging

Voorbeeld 1 - eindgebruiker userstories

- Als eindgebruiker wil ik dat opzettelijk foutief handelen wordt voorkomen door invoer controles en dat fouten achteraf kunnen worden gedetecteerd door middel van logging

Voorbeeld 1 - CG userstory

Er zijn risico's die algemeen ook gelden voor Common Ground als CG principes, dingen die algemeen geregeld moeten worden

Als common ground / leverancier dragen we zorg voor architecten, ontwikkelaars, testers die goed zijn opgeleid om de kans op fouten zo klein mogelijk te maken

Voorbeeld 2 – programmatuur risico

Programmatuur

- Functioneert onjuist
 - (Nalatig) foutief handelen
 - . Ontwerp-, programmeer-, invoering, beheer/onderhoudsfouten

Risico:

- Schade wordt als hoog ingeschat en kans medium. De schade en vertrouwen van CG is geschaad als er in de producten deze fouten voorkomen, voor de eindgebruiker leidt dit tot niet accepteren van het product of dienst van CG. Voor de fase in beheer leidt dit tot schade voor de betreffende gemeente.

Ontwikkelaar user stories 2

- Als ontwikkelaar / bouwer / leverancier maak ik software die het proces ondersteund zoals het bedoeld is en vrij is van fouten en die goed beheerd kan worden.
- Als ontwikkelaar ontwikkel ik applicaties waar zo min mogelijk bekende fouten in voor kunnen komen door gebruik te maken van standaard lijsten als de OWASP top 20, CVE lijsten en de MITRE CWE lijst (<https://cwe.mitre.org/>)
- Als tester test ik software / producten niet alleen functioneel maar ook op bekende software programmeer fouten zoals de OWASP top 20, CVE / CWE lijst om aan te kunnen tonen dat software zoveel als mogelijk vrij is van bekende fouten en zwakheden
- Als architect lever ik ontwerpen die duidelijk en begrijpelijk zijn zodat de kans op fouten in het ontwikkel en beheertraject worden verkleind

End user userstories 2

- Als eindgebruiker van CG software producten verwacht ik dat software die ik ga krijgen zoveel als mogelijk vrij is van fouten en makkelijk kan worden beheerd.

CG userstory 2

- De CG organisatie zorgt voor richting geven aan governance door middel van vaststellen ontwikkelstandaarden, het inrichten van een architectuurfunctie en vaststellen van test/acceptatiecriteria

Resultaat - samenvatting

- Er zijn 139 risico's beoordeeld op basis van de IBD aanpak
- Daarvan zijn er 75 in scope
- Van die 75 risico's zijn er 36 ernstig genoeg om userstories bij te maken
- Dit heeft tot nu toe tot 107 non functional userstories / requirements geleid voor:
 - Ontwikkelaars en architecten
 - Eindgebruikers van CG producten
 - CG organisatie zelf en leveranciers

Hoe verder

- **Userstories zijn gereed voor**
 - Ontwikkelaars / architecten
 - Eindgebruikers
 - CG organisatie / leveranciers
- **Aandachtspunten en risico's:**
 - Security NF userstories borgen en monitoren in de andere streams?
 - Bij meer detaillering in teams, nieuwe NF userstories maken
 - Eventueel userstories omvormen tot "definitions of done" zodat ze verplicht worden meegenomen door de actiehouders.
- **Aandacht blijven houden voor security en privacy!**



Programma

- 13:00 Opening en introductie
- 13:10 Non-functional user stories tbv realisatie Common Ground
- 13:30 **Samenhang producten, zaaktypen en verwerkingsgronden**
- 14:00 Eerste architectuurschets notificeren
- 14:20 Gebruik ZGW API door Haarlem en Amsterdam
- 14:40 Positionering Digikoppeling en NLX
- 15:00 Expertisecentrum Architectuur
- 15:15 Afsluiting en vragen



Samenhang PDC, UPL, ZTC, verwerkingsregister en administratieve handelingen

Arnoud Quanjer
25 februari 2019

Inventarisatie producten en diensten

- Gemeentelijke producten en diensten worden in verschillende gemeentelijke en landelijke producten opgesomd maar een verband tussen deze producten is niet formeel vastgesteld;
- Voorbeelden van producten die een relatie hebben met gemeentelijke producten en diensten of deze beschrijven
 - Producten- en dienstencatalogus (PDC);
 - Landelijke Uniforme Productnamenlijst (UPL);
 - Gemeentelijke Zaaktypecatalogus (ZTC);
 - Gemeentelijk register van verwerkingen;
 - Administratieve handelingen van bronapplicaties (bv BRP);

Producten- en dienstencatalogus (PDC)

- In de gemeentelijke PDC worden de producten en diensten vastgelegd die de gemeente vanuit de publiekrechtelijke taak van de gemeente aan burgers en bedrijven aanbiedt. Per product wordt een duidelijke omschrijving opgenomen;
- Doel van de de PDC is het bieden van informatie over producten en diensten aan burgers en ondernemers informatie en (optioneel) bieden van e-formulieren om deze producten en diensten mee aan te vragen;
- De inhoud van de gemeentelijke PDC wordt aan Samenwerkende Catalogi aangeleverd;

Producten- en dienstencatalogus (PDC)

- De PDC wordt door gemeenten als onderdeel van de gemeentelijke website geleverd.

The screenshot shows the Alkmaar municipal website. The header includes navigation links: Home, Inwoners, Bedrijven, Bestuur, Toeristen, and Contact | Mijn Alkmaar. A search bar is present. The breadcrumb trail reads: Home > Inwoners > Alle producten en diensten > Alle producten en diensten. The main heading is 'Alle producten en diensten'. Below it is an alphabetical index: A B C D E F G H I J K L M N O P R S T U V W Z. The 'A' section lists: Aangifte / registratie levenloos geboren kindje in Basisregistratie Personen, Aanvraag digitaal inzien, Adresonderzoek - verzoek tot uitschrijving, Adressengids, Afspraak, Afstand doen Nederlandse nationaliteit, Afstandsverklaring nationaliteit, Afval, Alkmaar Sport, zwemmen en schaatsen, AlkmaarPas gratis, Archeologische verplichtingen, and Autodate parkeerplaatsen. The 'N' section lists: Naamgebruik, Naamskeuze, Naamswijziging, Nationale ombudsman, Naturalisatieceremonie, Nederlander worden door optie of naturalisatie, and NEE-NEE-sticker en NEE-JA-sticker. The 'O' section lists: Olietank verwijderen, Omgevingsvergunning kappen boom, Omgevingsvergunning voor bouwen, and Omgevingsvergunning voor de activiteit. A sidebar on the right contains a 'lees voor' icon and a list of categories: Alle producten en diensten, Afval en Milieu, Belastingen, Bouwen en Wonen, Burgerzaken, Openingstijden & contact, Parkeren, and Zorg en Ondersteuning.

Home > Inwoners > Alle producten en diensten > Alle producten en diensten

Alle producten en diensten

lees voor

A B C D E F G H I J K L M N O P R S T U V W Z

A

- > Aangifte / registratie levenloos geboren kindje in Basisregistratie Personen
- > Aanvraag digitaal inzien
- > Adresonderzoek - verzoek tot uitschrijving
- > Adressengids
- > Afspraak
- > Afstand doen Nederlandse nationaliteit
- > Afstandsverklaring nationaliteit
- > Afval
- > Alkmaar Sport, zwemmen en schaatsen
- > AlkmaarPas gratis
- > Archeologische verplichtingen
- > Autodate parkeerplaatsen

N

- > Naamgebruik
- > Naamskeuze
- > Naamswijziging
- > Nationale ombudsman
- > Naturalisatieceremonie
- > Nederlander worden door optie of naturalisatie
- > NEE-NEE-sticker en NEE-JA-sticker

O

- > Olietank verwijderen
- > Omgevingsvergunning kappen boom
- > Omgevingsvergunning voor bouwen
- > Omgevingsvergunning voor de activiteit

Alle producten en diensten

- > Afval en Milieu
- > Belastingen
- > Bouwen en Wonen
- > Burgerzaken
- > Openingstijden & contact
- > Parkeren
- > Zorg en Ondersteuning

Landelijke Uniforme Productnamenlijst (UPL)

- Landelijk gestandaardiseerde lijst (onderdeel van Samenwerkende Catalogi) van waarop namen voor publiekrechtelijke producten en diensten van overheden staan, ook voor gemeenten;
- De UPL bevat per productnaam een aantal kenmerken
 - Basiskenmerken (label, URI, einddatum, opvolger)
 - Grondslagen (URI, beschrijving en Juriconnect verwijzing naar wetten.nl)
 - Doelgroep (burger of bedrijf)
 - Bestuurslagen (gemeente, provincie, ...)
- Producten en diensten uit de PDC kunnen aan één of meerdere productnamen uit de UPL worden gekoppeld;

Landelijke Uniforme Productnamenlijst (UPL)

- Productnamen kunnen meerdere keren voorkomen als ze meerdere grondslagen kennen (bv “aanschrijving” kent grondslag uit de

Uniforme Productnaam	URI	Rijk	Provincie	Waterschap	Gemeente	Burger	Bedrijf	Dienstenwet	Grondslag	Grondslaglabel	Grondslaglink	Einddatum	Opvolger	OpvolgerURI
UPL-naam nog niet beschikbaar	http://standaarden.overheid.nl/owms/terms/UPL-naam_nog_niet_beschikbaar													
aanleunwoning	http://standaarden.overheid.nl/owms/terms/aanleunwoning				X	X								
aanpassing zelfgebouwd vliegtuig melding	http://standaarden.overheid.nl/owms/terms/aanpZelfvliegtuigMelding	X				X			http://standaarden.overheid.nl/owms/terms/RegAmLuchtvt_art_7	Artikel 7 Regeling amateurbouwluclhtvaartuigen	http://wetten.overheid.nl/jci1.3:c:BWBR0013494&Paragraaf=4&artikel=7			
aanschrijving	http://standaarden.overheid.nl/owms/terms/aanschrijving		X	X	X	X	X		http://standaarden.overheid.nl/owms/terms/Gemw_art_125	Artikel 125 Gemeentewet	http://wetten.overheid.nl/jci1.3:c:BWBR0005416&titeldeel=III&hooftstuk=VII&Paragraaf=4&artikel=125			
aanschrijving	http://standaarden.overheid.nl/owms/terms/aanschrijving		X	X	X	X	X		http://standaarden.overheid.nl/owms/terms/PW_art_122	Artikel 122 Provinciewet	http://wetten.overheid.nl/jci1.3:c:BWBR0005645&titeldeel=III&hooftstuk=VII&Paragraaf=4&artikel=122			
aanschrijving	http://standaarden.overheid.nl/owms/terms/aanschrijving		X	X	X	X	X		http://standaarden.overheid.nl/owms/terms/Wschw_art_61	Artikel 61 Waterschapswet	http://wetten.overheid.nl/jci1.3:c:BWBR0005108&titeldeel=III&hooftstuk=IX&Paragraaf=4&artikel=61			
aansprakelijkstelling overheid	http://standaarden.overheid.nl/owms/terms/aansprakelijkstellingOverheid		X	X	X	X	X		http://standaarden.overheid.nl/owms/terms/BW_Boek_6_art_162	Artikel 162 Burgerlijk Wetboek Boek 6	http://wetten.overheid.nl/jci1.3:c:BWBR0005289&boek=6&titeldeel=3&afdeling=1&artikel=162			

Verfijn zoekopdracht

zoekterm: aanmaning 

organisatie type: Gemeente 

> Digitaal aanvragen

nee (52)

ja (5)

digid (1)

> Toon producten voor

ondernemer (15)

particulier (58)

> Gewijzigd

Afgelopen Week (8)

Huidig jaar (30)

Eerder (28)

> Toon producten van

Zeewolde (4)

Deventer (3)

Son en Breugel (3)

Velsen (2)

's-Gravenhage (2)

Zoekresultaat

58 Resultaten

zoekterm

aanmaning

organisatie type

Gemeente

1 2 ... 6 »

Aantal resultaten per pagina

10

Aanmaning

Op elk aanslagbiljet staat een laatste vervaldag, waarvoor de aanslag betaald moet worden. Bij niet tijdige betaling wordt een aanmaning gestuurd voor het openstaande bedrag, verhoogd met de aanmaningskosten. Als niet binnen 2 weken na de aanmaning de aanslag en aanmaningskosten volledig ...

Bron: Velsen (Gemeente) | 2019-01-17

Aanmaning en deurwaarder

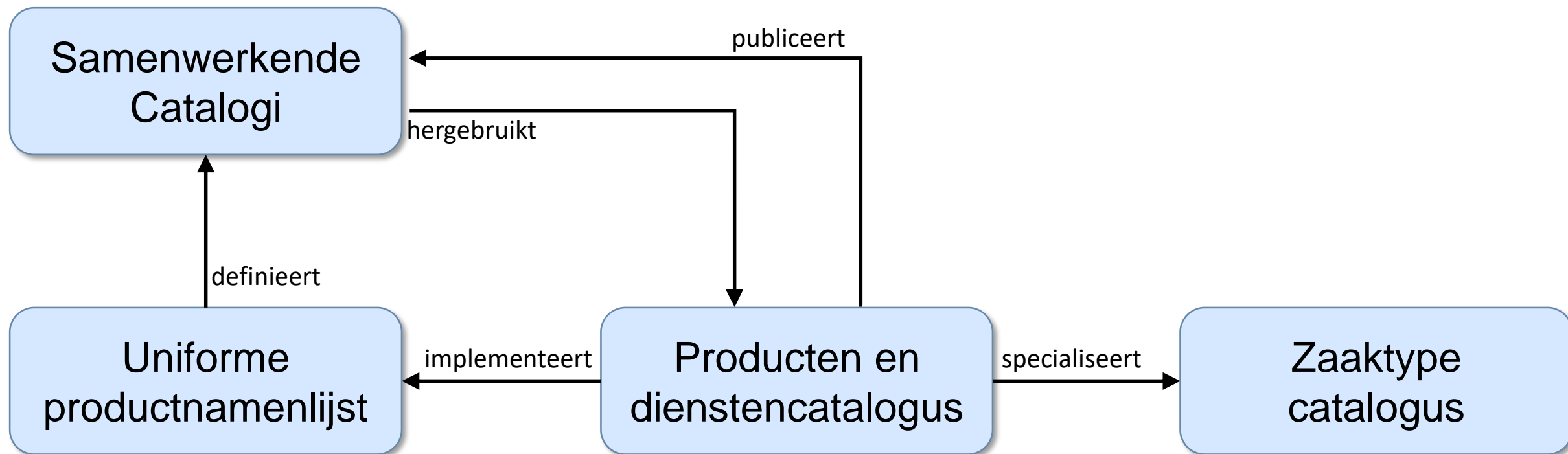
Heeft u uw gemeentelijke belastingen niet op tijd volledig betaald? Dan kunt u te maken krijgen met aanmaningen en in een later stadium met deurwaarders. Een deurwaarder is iemand die in opdracht van een schuldeiser probeert alsnog de schuld geïncasseerd te krijgen. Wanneer de gemeente de bedragen niet voor of op de vervaldag heeft ontvangen, stuurt de gemeente u een aanmaning. De kosten van het versturen van de aanmaning worden bij u in rekening gebracht. De hoogte van die kosten zijn wettelijk voorgeschreven. Als na het verstrijken van de aanmaningstermijn het verschuldigde bedrag inclusief aanmaningskosten nog niet is voldaan, zal de vordering naar de belastingdeurwaarder worden gestuurd. Bij de betekening van het dwangbevel wordt de vordering verhoogd met dwangbevelkosten. De hoogte van deze kosten zijn wettelijk bepaald. Als na de dwangbeveltermijn het verschuldigde bedrag inclusief aanmaningskosten en dwangbevelkosten

Gemeentelijke Zaaktypecatalogus (ZTC)

- De ZTC helpt gemeenten om het proces vanuit de 'vraag van een klant' (productaanvraag, melding, aangifte, informatieverzoek e.d.) tot en met het leveren van een passend antwoord daarop in te richten, inclusief de bijbehorende informatievoorziening
- De wijze van afhandeling van het de aanvraag en het proces wat wordt gestart om de afhandeling te faciliteren wordt beschreven in de zaaktypecatalogus;
- Het doel van een zaaktype is om de behandelaar extra handvaten te geven over welke stappen hij of zij moeten doorlopen voor de zaakafhandeling, en de juiste informatie te borgen rondom een zaak;

Gemeentelijke Zaaktypecatalogus (ZTC)

- Een zaaktype binnen de ZTC omvat van zaaktypen onder andere:
 - Zaakgegevens
 - Statussen
 - Doorlooptijden
 - Betrokkenen
 - Informatie over de samenstelling van het zaakdossier
 - Kenmerken
 - Behandelaars
 - Resultaten



Gemeentelijk register van verwerkingen

- Gemeenten voeren een verwerkingsregister waarin alle gemeentelijke verwerkingsactiviteiten zijn opgenomen;
- Het verwerkingsregister bevat verwerkingsactiviteiten die vanuit zowel publiek- als privaatrechtelijke taak van de gemeente worden uitgevoerd;
- Verwerkingsactiviteiten kennen voor een groot deel hun grondslag in (domein)wetgeving en die verwerkingsactiviteiten zijn voor alle gemeenten gelijk;

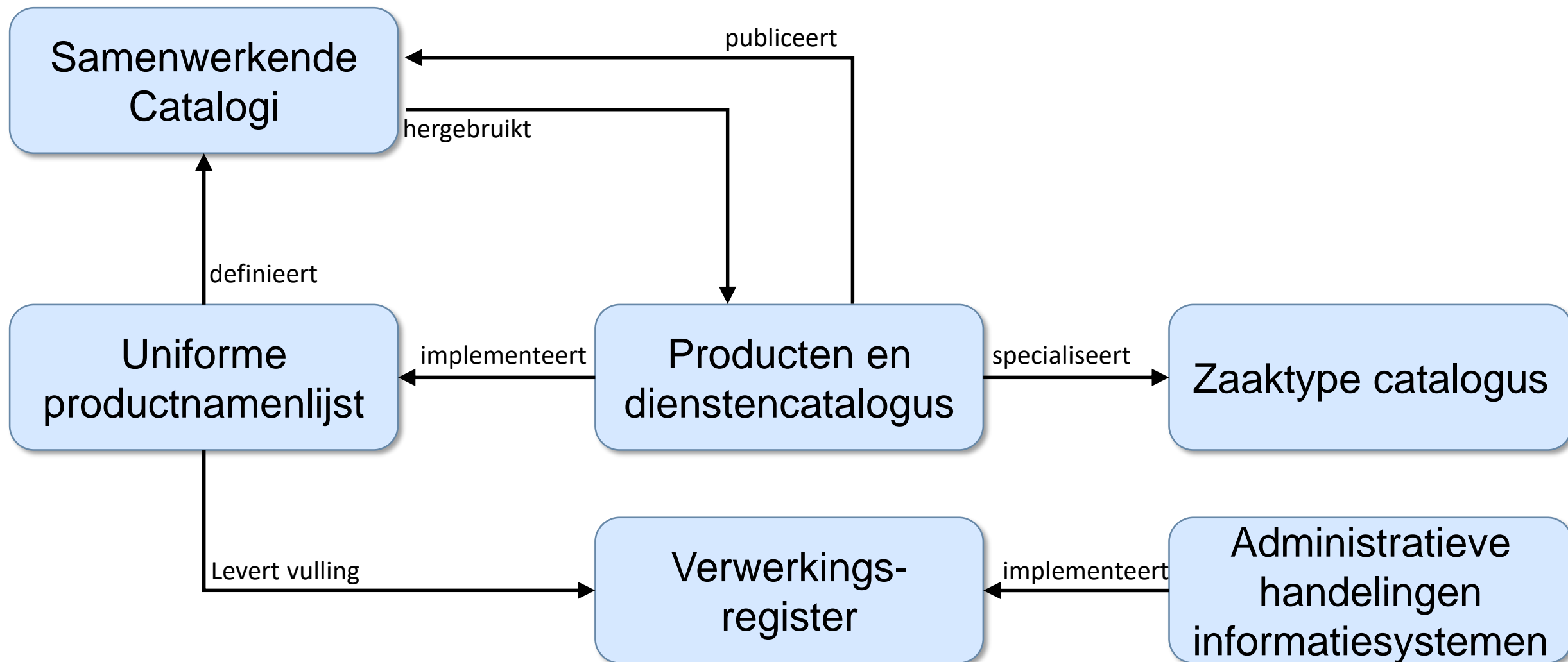
Gemeentelijk register van verwerkingen

- Per verwerkingsactiviteit worden een aantal zaken vastgelegd, o.a:
 - De omschrijving van de verwerkingsactiviteit
 - De eindverantwoordelijke;
 - De verwerkingsdoeleinden;
 - De categorieën van betrokkenen;
 - De categorieën van te verwerken persoonsgegevens;
 - De categorieën van ontvangers;
 - Doorgifte van aan derden;
 - De bewaartermijnen;
 - De technische en organisatorische beveiligingsmaatregelen;
 - Grondslag voor de verwerking;
 - Soort verwerking;

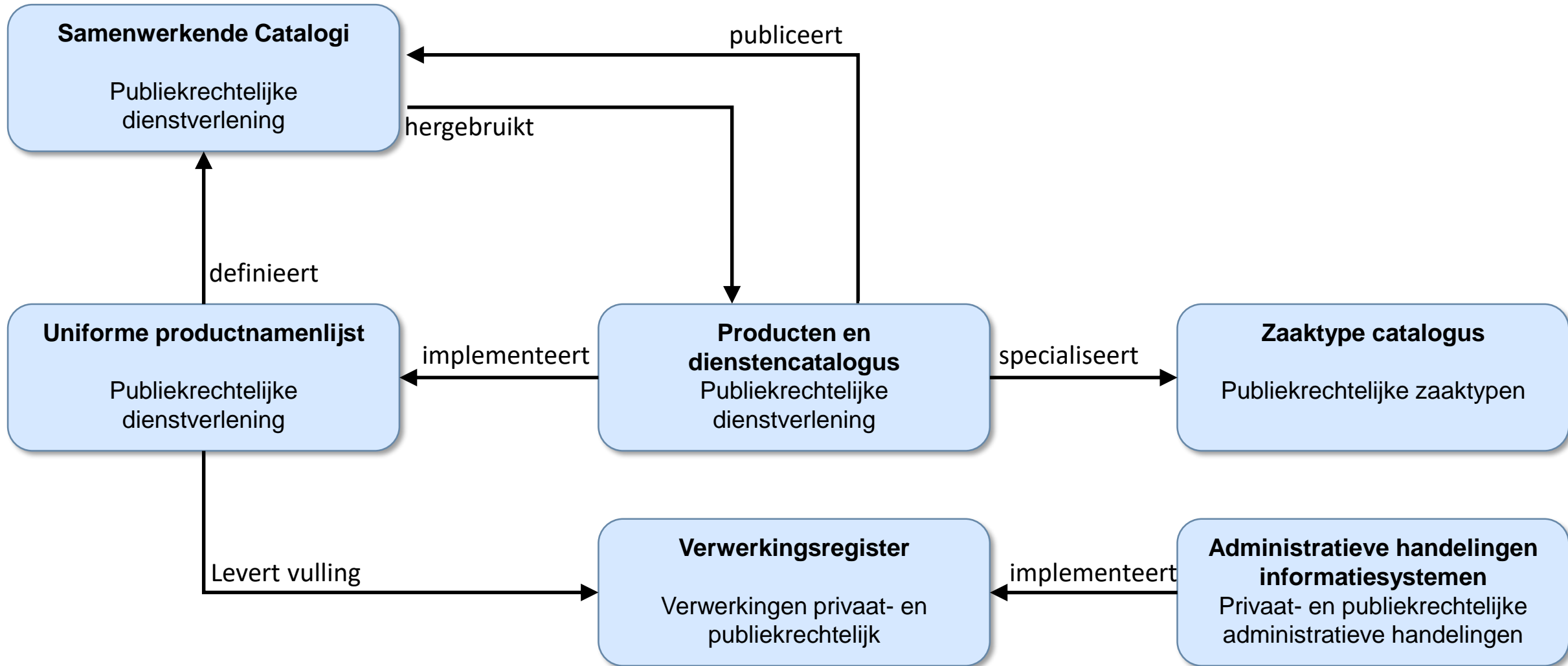
Naam Afdeling	Taak afdeling	Verwerking	Verwerkingsactiviteit	Verwerkingsverantwoordelijken	Publiek/Privaat	Verwerkingsdoeleinden	Rechtmatige grondslag
Belastingen	Belastingen (waarderen, heffen en invorderen)	Mutatieprocessen (bestandsvergelijking)	Koppelen Kadastergegevens; binnenhalen bouwvergunningen, muteren taxatie-onderdelen; PMA-HIF; i-WOZ ; koppelen BAG-gegevens	Inspecteur	publiek	Actuele kadastergegevens koppelen aan WOZ- objecten en GBA-V-controlle op natuurlijke personen; WOZ-mutaties o.b.v. BAG-mutaties; WOZ-mutaties o.b.v. afgegeven omgevingsvergunning t.b.v. de activiteit bouwen, gebruikswijzigingen; huur- en verkoopinfo verzamelen; (start van processen heffen en invorderen van belastingen)	Artikel 220 - 229b Gemeentewet juncto art. 47-51 AWR (inlichtingenplicht); art. 31 Wet WOZ, artikel 37b wet WOZ (levering gegevens aan LV-WOZ) art. 6, eerste lid onder e AVG
Belastingen	Belastingen	Bepalen juiste vermelding van gebruikers zodat deze aan het juiste object gekoppeld kunnen worden	Verwerken koppeling Burgerzaken; KvK-mutaties verwerken; leegstandcontrole	Inspecteur	publiek	Controle op volledigheid bij mutaties van gebruik / eigenaren niet-woningen. Juiste waarde en correcte eigenaar / gebruiker object bepalen. (de controle vindt plaats in het kader van heffing/invordering belastingen)	Artikel 220 - 229b Gemeentewet juncto art. 47-51 AWR (inlichtingenplicht); art. 31 Wet WOZ, artikel 37b wet WOZ (levering gegevens aan LV-WOZ) art. 6, eerste lid onder e AVG
Belastingen	Waarderen	Aanmaken en definitief maken taxatieverslag WOZ-waarde	Taxatieverslag aanmaken en digitaal delen met betrokkene (achter digi-d); voormelding	Inspecteur	publiek	Betrokkene inzicht geven in het taxatieverslag (onderbouwing waardering) met betrekking tot zijn eigendom / object	Artikel 220 - 220a-f Gemeentewet juncto art. 47-51 AWR (inlichtingenplicht); art. 31 Wet WOZ, artikel 37b wet WOZ (levering gegevens aan LV-WOZ) art. 6, eerste lid onder e AVG
Belastingen	Heffen	Definiëren, aanmaken en definitief maken kohier	Definiëren, aanmaken en definitief maken kohier	Inspecteur en Ontvanger	publiek	inrichting belastingstelsel in kader van correcte aanslagverwerking en beschikking. Proefdraaien kohieren, controleren voordat ze definitief gemaakt worden.	Art 8 Invorderingswet, juncto art 47 AWR (inlichtingenplicht); art. 47b AWR, Art is art.6 eerste lid onder e AVG.

- Er bestaat ten aanzien van diensten die vanuit de publiekrechtelijke taak van de gemeente worden uitgevoerd overlap tussen het verwerkingsregister en de UPL.
- De UPL bevat de productnamen en grondslagen voor producten die:
 - voor alle gemeenten gelden,
 - geleverd worden vanuit de publiekrechtelijke taak, en
 - op burgers en bedrijven gericht zijn.
- De UPL biedt voor deze verwerkingsactiviteiten vulling voor het verwerkingsregister;

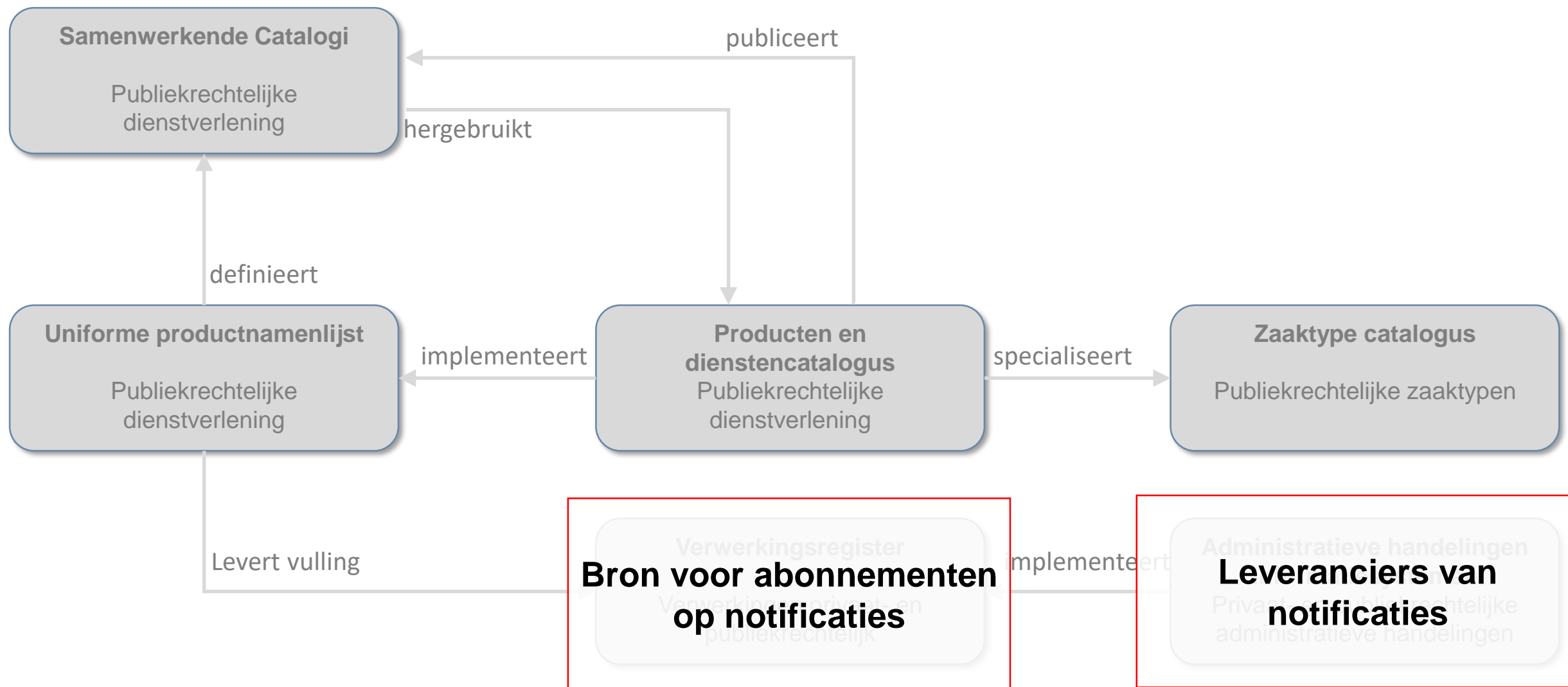
- Informatiesystemen bieden functies waarmee bepaalde administratieve handelingen uitgevoerd kunnen worden (bv *Verhuizing binnengemeentelijk*) ;
- Administratieve handelingen kennen een wettelijke grondslag en zijn vergelijkbaar met verwerkingsactiviteiten uit het verwerkingsregister;
- Het verwerkingsregister bevat alle verwerkingsactiviteiten van de gemeente en deze verwerkingsactiviteiten worden door administratieve handelingen in informatiesystemen uitgevoerd/geïmplementeerd.



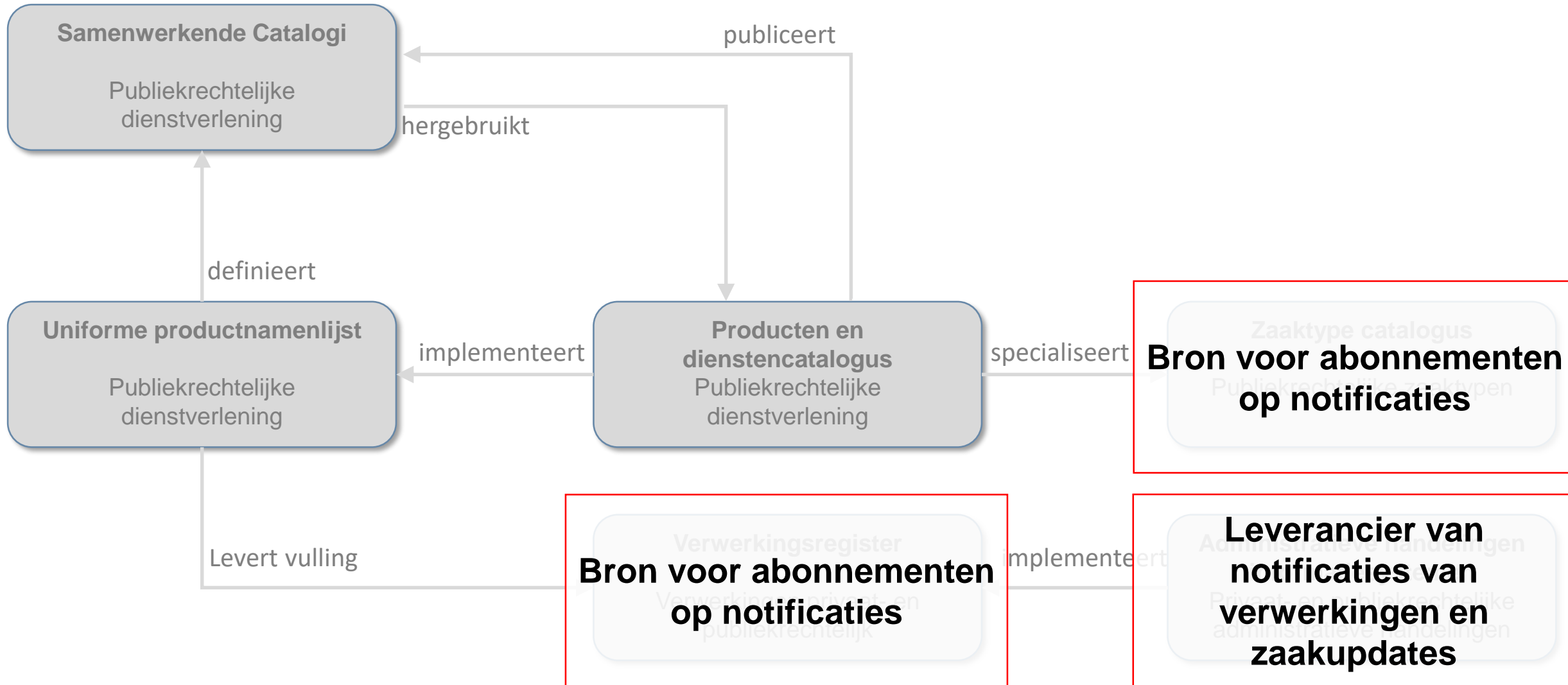
Onderscheid publiek- en privaatrechtelijk



- Het beleid van de overheid is er op gericht om de burger in regie te brengen van zijn of haar gegevens;
- Onderdeel van regie op gegevens is de burger actief notificeren over het gebruik, de uitwisseling of mutatie van zijn of haar gegevens;
- Burgers moeten zelf kunnen aangeven van welke gebeurtenissen ze op de hoogte willen worden gesteld.



- Niet alle abonnementen kunnen op basis van verwerkingsactiviteiten worden afgesloten;
- De overgang van de status van een lopende zaak is bijvoorbeeld geen verwerkingsactiviteit;
- De zaaktypen uit de ZTC, en wellicht specifieke statussen van een zaaktype zijn items waarop abonnementen afgesloten zouden moeten kunnen worden.



Vragen...



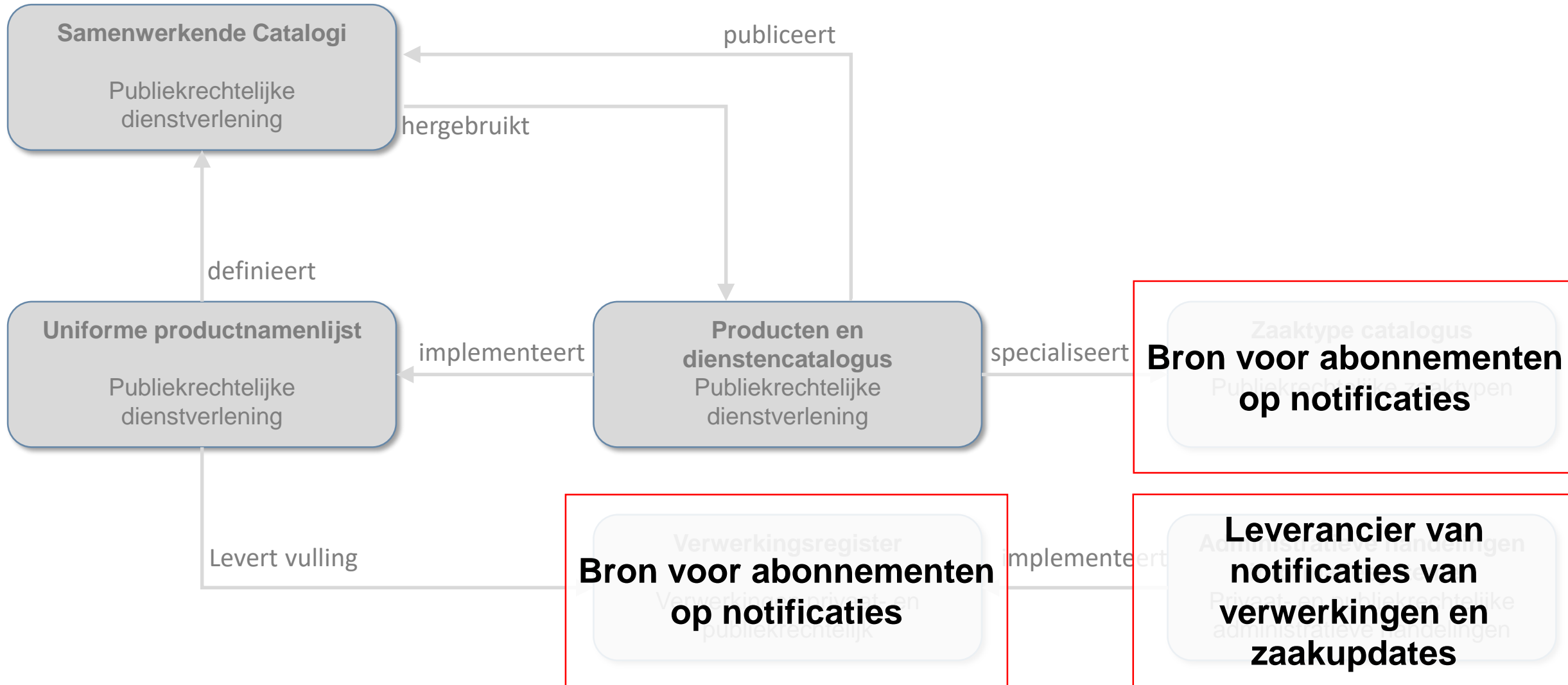
Programma

- 13:00 Opening en introductie
- 13:10 Non-functional user stories tbv realisatie Common Ground
- 13:30 Samenhang producten, zaaktypen en verwerkingsgronden
- 14:00 **Eerste architectuurschets notificeren**
- 14:20 Gebruik ZGW API door Haarlem en Amsterdam
- 14:40 Positionering Digikoppeling en NLX
- 15:00 Expertisecentrum Architectuur
- 15:15 Afsluiting en vragen



Notificatie

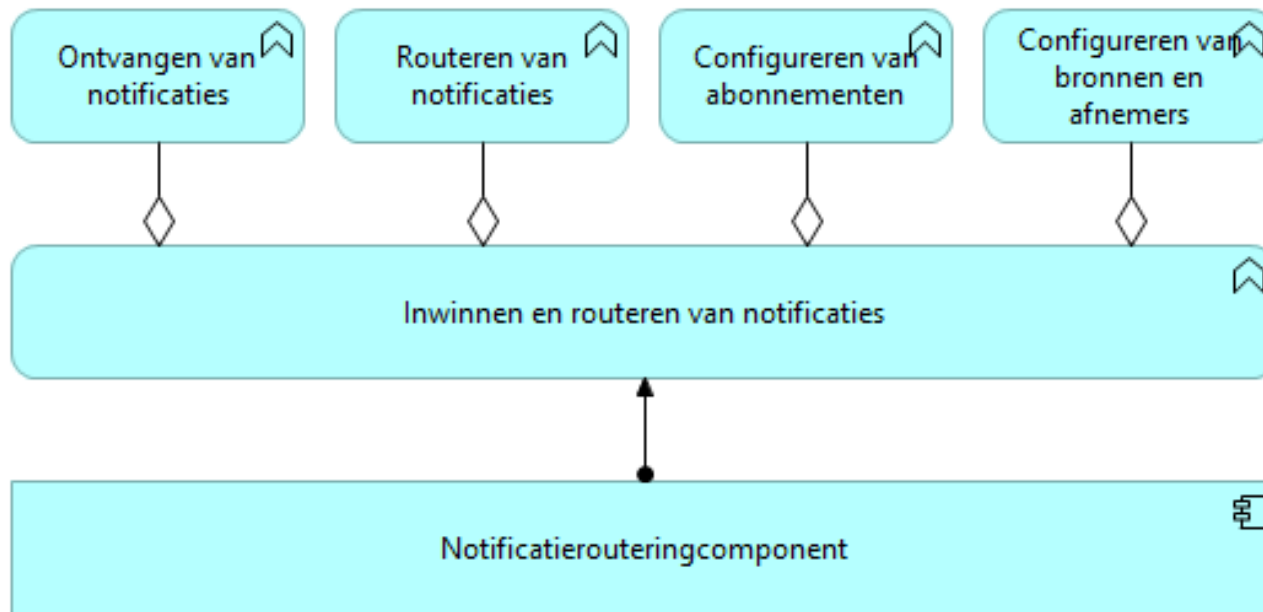
Sprintdemo
Paul Jansen



User story

- ***Als behandelaar wil ik graag een notificatie ontvangen wanneer er voor mijn proces relevante gegevens gewijzigd zijn..***
- Gerelateerd aan User Stories uit het ZGW team
 - Als burger wil ik genotificeerd worden over wijzigingen in zaken binnen een bepaald geografisch gebied
 - Als behandelaar in de TSA wil ik een melding krijgen dat er een document is toegevoegd aan de zaak
 - Als gebruiker van MijnApp wil ik een notificatie in MijnApp krijgen als de status van een zaak wijzigt
 - Als behandelaar wil ik een notificatie kunnen krijgen van nieuwe zaken...
 - Als behandelaar wil ik op de hoogte gebracht worden dat een zaak gewijzigd is

Notificatieroutringcomponent in GEMMA2



Component voor ontvangen van notificaties van bronsystemen en het routeren daarvan naar geabonneerde afnemers.

Toelichting:

De component ondersteunt de berichtuitwisseling integratiestijl op basis van notificaties. Afnemers die notificaties geleverd krijgen kunnen aan de hand daarvan de benodigde acties ondernemen (bijvoorbeeld het met behulp van ontvangen sleutelgegevens ophalen van detailgegevens).

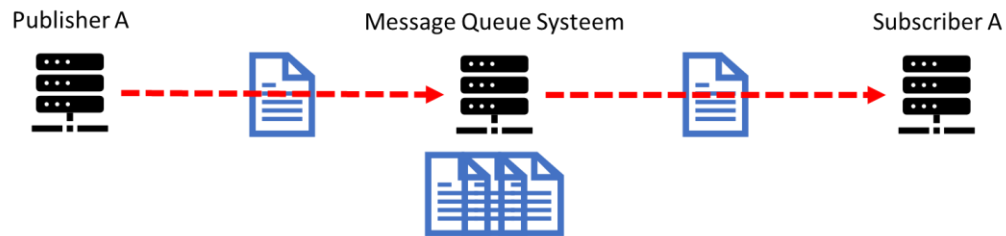
Event Driven Architecture

- Event Driven Architecture (in het Nederlands ook wel Gebeurtenis Gedreven Architectuur (GGA) genoemd) is een architectuurpatroon dat uitgaat van gebeurtenissen
- Een gebeurtenis wordt omschreven als “een significante verandering van een situatie”
- Van deze gebeurtenis kan een notificatie worden gestuurd. Op basis van deze notificatie kan een ander systeem of proces zelf beslissen of en hoe er op de gebeurtenis moet worden gereageerd

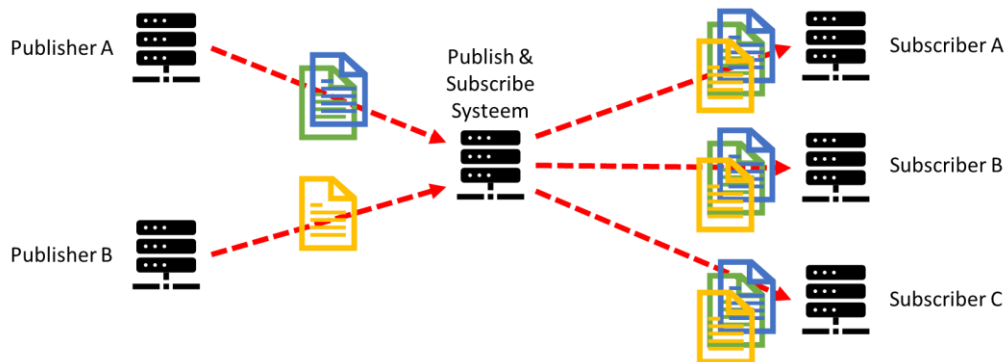
Uitgangspunten

- Er wordt gebruikt gemaakt van een internationale open standaard
- Er wordt geen technische oplossing/toepassing voorgeschreven
- Er worden informatie-arme notificaties gestuurd
- Gegevens worden opgehaald bij de bron (op basis van API)

Message Queue en Publish/Subscribe



- Het Bronsysteem (Producer of Publisher) plaatst een bericht in een queue van een broker en kan daarna verder met zijn eigen proces of verwerking
- Het bericht in de queue staat daar te wachten tot het Doelsysteem (Subscriber) het bericht uit de queue ophaalt voor verwerking in het eigen systeem



- Er is vaak één Bronsysteem (de Publisher) en er kunnen nul, één of meerdere doelsystemen (Subscribers) zijn
- De berichten die door de Publisher worden geplaatst, gaan naar alle Subscribers

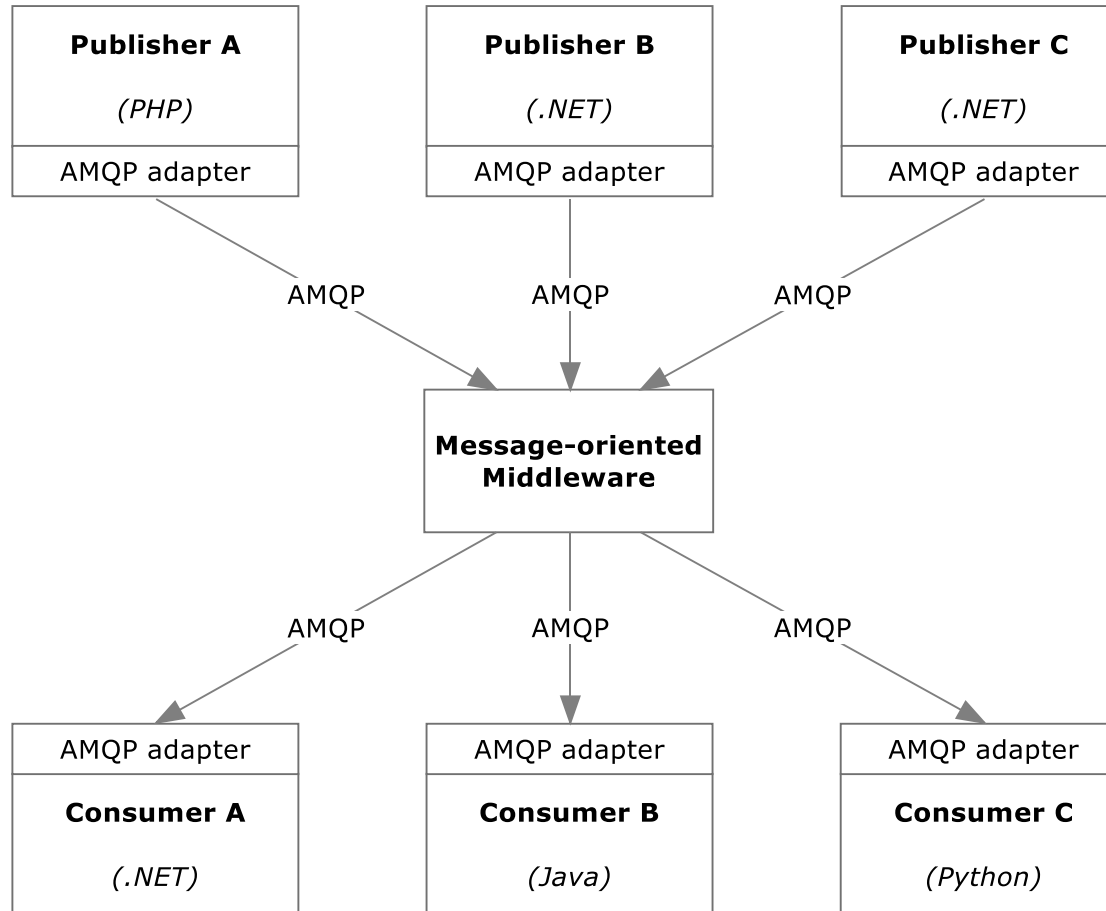
Publish & Subscribe

- Content based routing
Subscribers kunnen zich abonneren op specifieke content en krijgen daardoor alleen notificaties op basis van de gekozen content.
- Topic based routing
Subscriber kunnen zich abonneren op bepaalde topics ('onderwerpen'). Alle notificaties (ongeacht de content) in een bepaald topic worden naar de subscribers gestuurd.
- Combinatie van Content en Topic Based routing
Subscriber kunnen zich abonneren op een bepaald topic en binnen dat topic op specifieke content filteren. Dit wordt steeds vaker toegepast.

Standaarden

- Advanced Message Queue Protocol (AMQP)
- Message Queuing Telemetry Transport (MQTT)
- Simple Text Oriented Messaging Protocol (STOMP)
- Extensible Messaging and Presence Protocol (XMPP)
- Data Distribution Service (DDS)

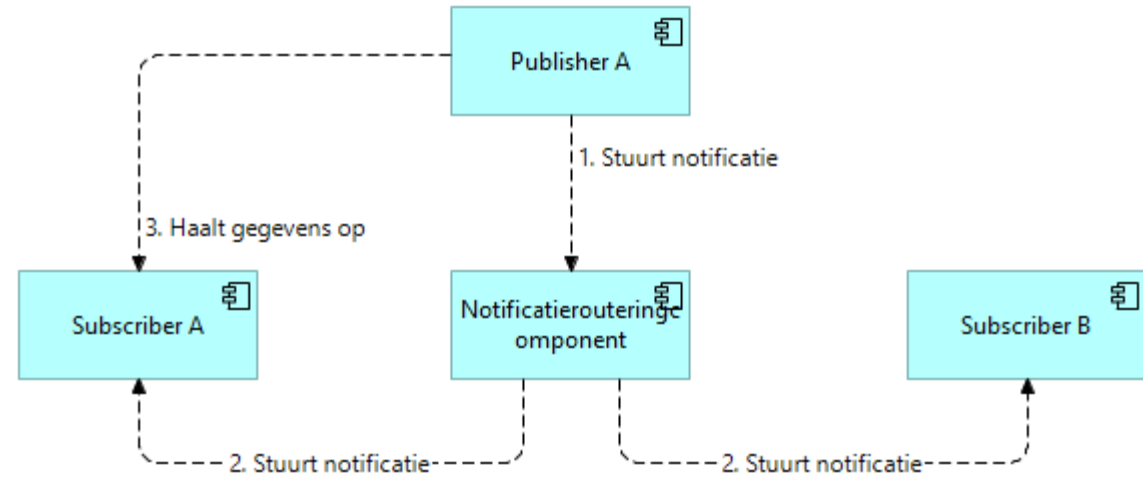
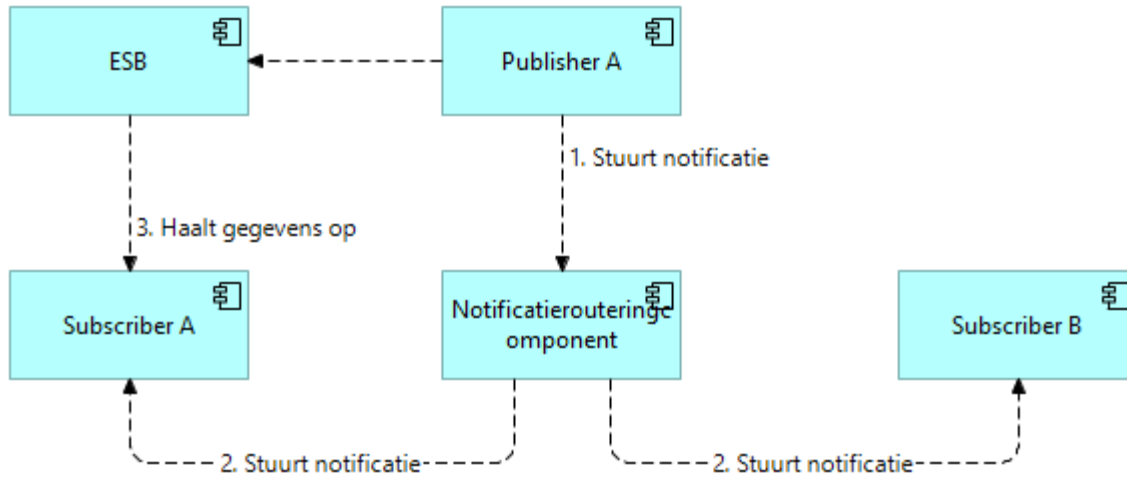
Voorbeeld AMQP



- *In dit voorbeeld is de Message-oriented Middleware de Notificatieroutingcomponent uit de GEMMA2*
- *Notificaties worden gestuurd op basis van AMQP*
- *Elke applicatie kan geschreven zijn in een programmeertaal naar keuze van de leverancier*
- *De leverancier gebruikt een AMQP adapter die hoort bij de programmeertaal van zijn applicatie*

Interactiepatroon

Voorbeeld 1



Voorbeeld 2

Vragen

- Welke topics gaan we hanteren en kunnen we die standaardiseren? Baseren we de topics op de UPL, ZTC, SC, Verwerkingsregister?
- Hoe gaan we autorisatie implementeren? Wanneer mag een subscriber wel een notificatie ontvangen en wanneer niet? Hoe weet je dat?
- Welk protocol gaan we standaardiseren?
- Welke attributen zijn verplicht in de notificatie?
- Hoe weet een subscriber wanneer de gewijzigde gegevens interessant zijn? Wordt in de bron historie van gegevens bijgehouden?

Programma

- 13:00 Opening en introductie
- 13:10 Non-functional user stories tbv realisatie Common Ground
- 13:30 Samenhang producten, zaaktypen en verwerkingsgronden
- 14:00 Eerste architectuurschets notificeren
- 14:20 **Gebruik ZGW API door Haarlem en Amsterdam**
- 14:40 Positionering Digikoppeling en NLX
- 15:00 Expertisecentrum Architectuur
- 15:15 Afsluiting en vragen

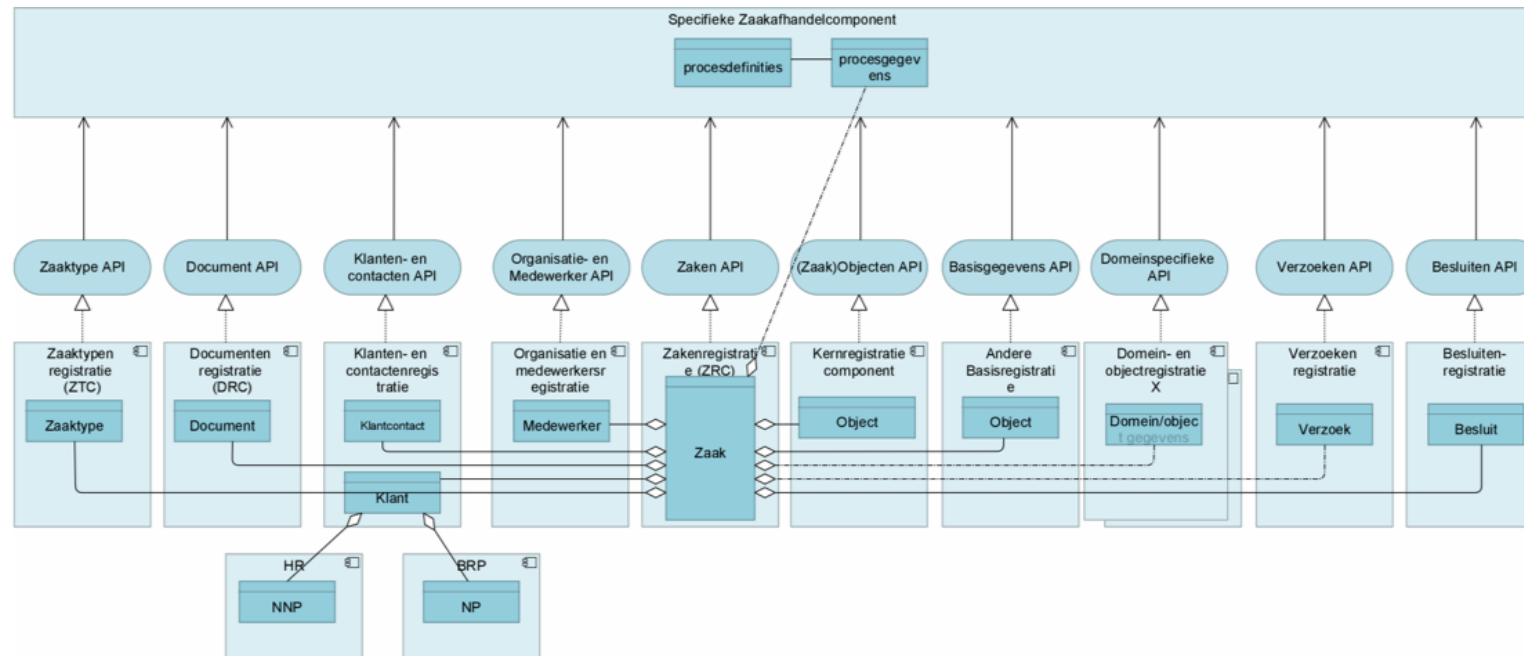
Gebruik ZaakGericht Werken API's door Amsterdam en Haarlem

Aanleiding

“Als kerngroep Common Ground willen we een architectuurbeschrijving van de [ZGW API-implementatie]-cases Haarlem en Amsterdam, zodat we inzicht krijgen in wat wordt gebruikt uit de eerste Common Ground-projecten.”

GEMMA ZGW API's

- Agile ontwikkelen van RESTful API's
- op basis van functionele wensen van gebruikers en relevante informatiemodellen (RGBZ 2.0 en ImZTC 2.2).
- Tegelijk met de standaard wordt een referentie-implementatie ontwikkeld.



Case: Amsterdam (melding openbare ruimte)

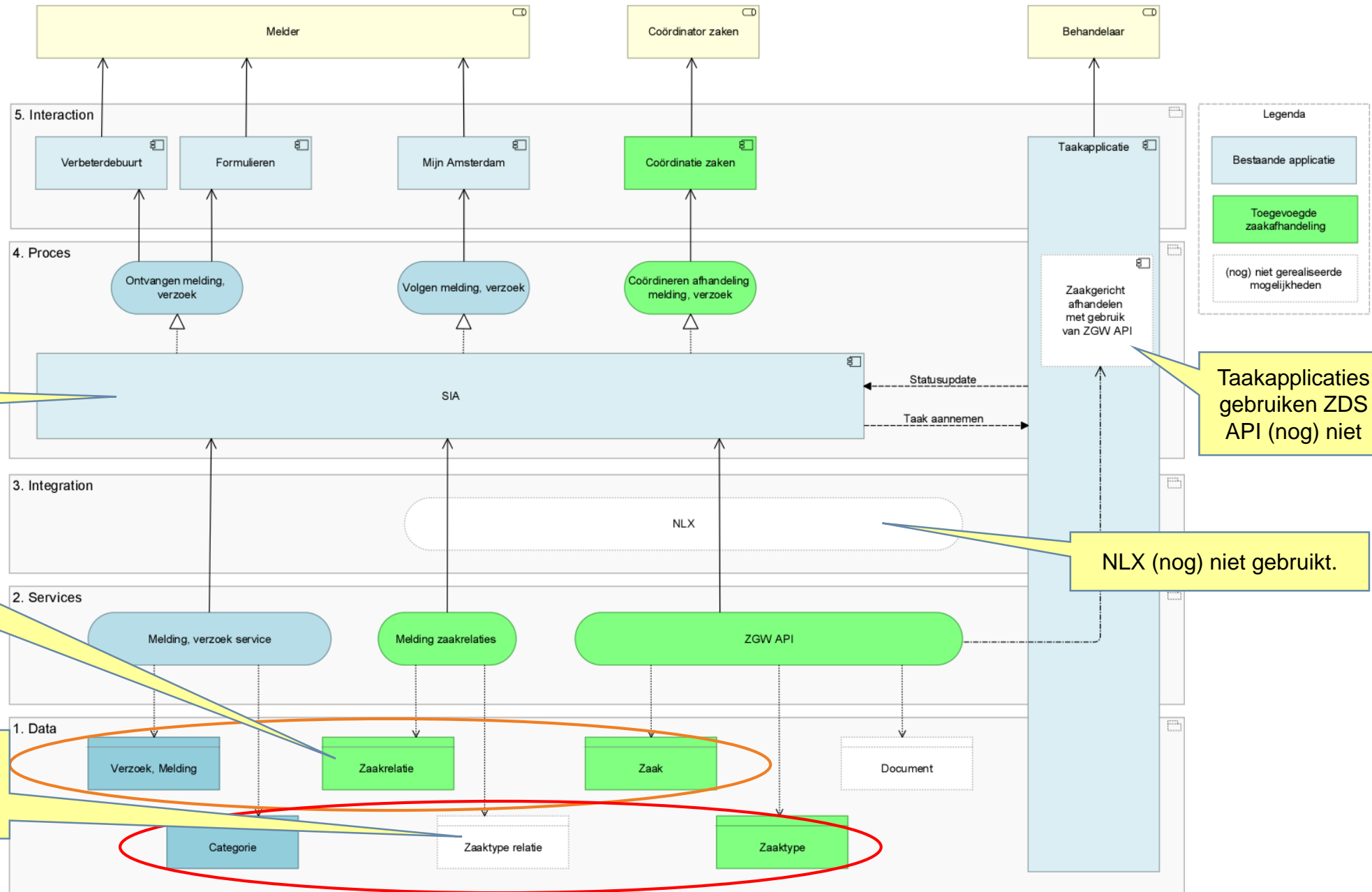
User story

- “Als burger van Amsterdam wil ik meldingen doen van geconstateerde overlast, defecten, en andere afwijkingen van de gewenste situatie in de openbare ruimte.”

Achtergrond

- 200.000 meldingen per jaar via Amsterdamse SIA-platform (Signalen Informatievoorziening Amsterdam).
- De meldingen met betrekking tot de openbare ruimte wil Amsterdam als zaak kunnen registreren en als zaak kunnen behandelen. Op deze manier kan de afhandeling van meldingen centraal afgehandeld worden.

Model: Amsterdam



Resultaten: Amsterdam

- Eén centraal punt voor inzicht in de afhandeling van MOR-meldingen tegen beperkte inspanning.
- Lichtgewicht oplossing, beperkt tot het registreren en routeren van zaken naar de behandelaars.
- Waardevolle feedback op ZGW API's.
- Gaat pas in productie als een productieversie van ZGW API's beschikbaar is.
- Aansluiten op NLX is in verband met beperken van complexiteit geen onderdeel van het project. Bovendien heeft overtuigen van de businessafdelingen over nut en noodzaak van aansluiting op NLX nog voeten in de aarde.

Case: Haarlem (aanvragen afschrift aktes)

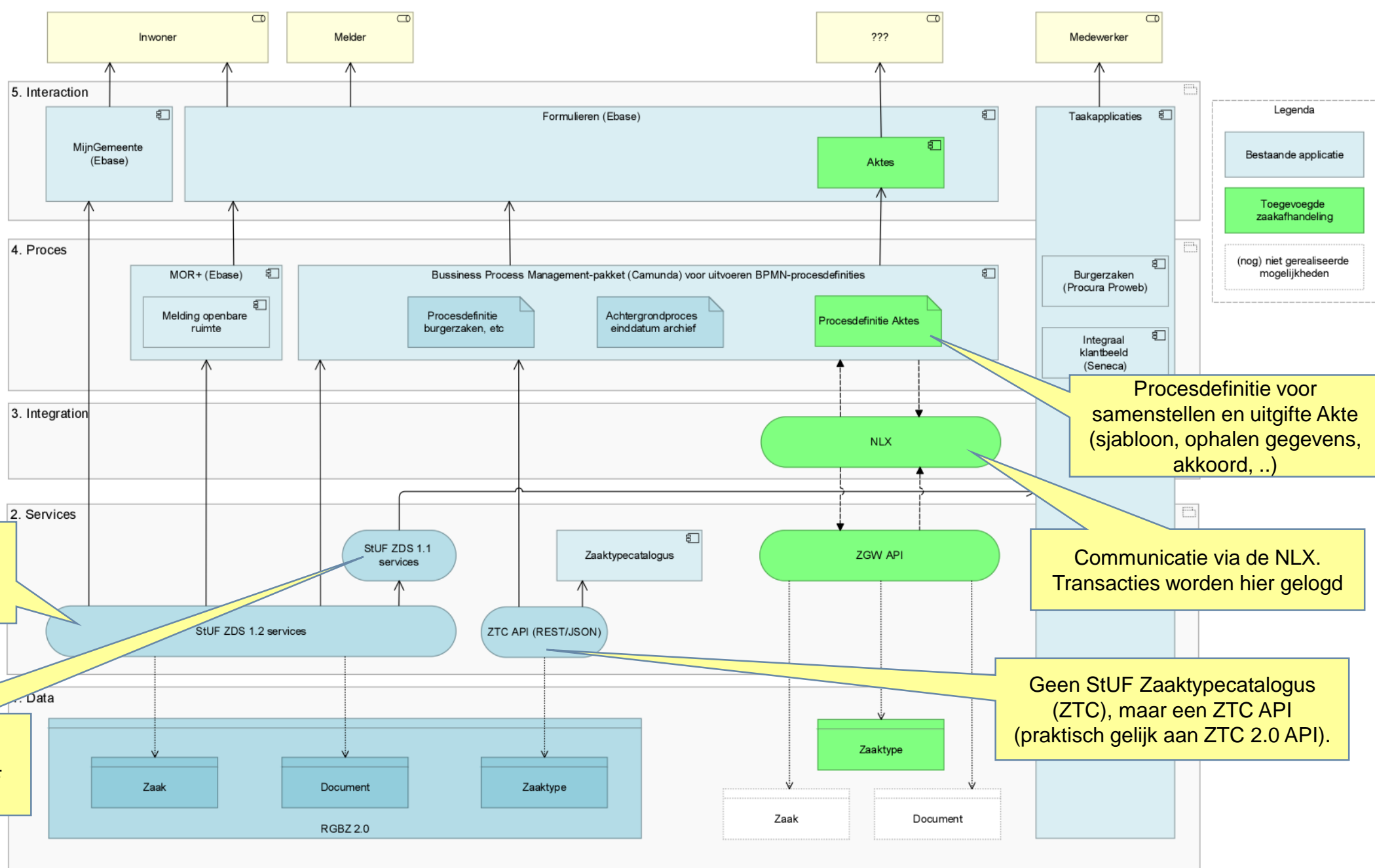
Doel

- Creëren van Aktes op basis van kenmerken/(meta)gegevens uit de ZGW API Zaaktypecatalogus (ZTC).

Achtergrond

- Haarlem heeft reeds een bestaande StUF Zaak-Documentservices (ZDS) 1.2-implementatie.

Model: Haarlem



Resultaten: Haarlem

- Op moment van interview moest Haarlem nog starten met bouw van aktestoepassing.
- Oplossing is gerealiseerd in januari en gedemonstreerd op het mini-fieldlab in Den Haag.
- Functionele voordelen voor organisatie beperkt: Haarlem had al een ZDS 1.2-implementatie inclusief bijbehorende zaaktypecatalogus die voor deze oplossing gebruikt had kunnen worden.
- Traject kan echter startpunt zijn voor (op dit moment niet geplande) vervanging ZDS 1.2 door ZGW API's.

Overeenkomsten en verschillen

	Amsterdam	Haarlem
Toepassing	Melding openbare ruimte	Aanvraag afschrift aktes
Gebruik ZGW API's	Gebruikt door bestaand SIA-platform, geen andere zaakgerichte standaarden in gebruik	Toepassing naast bestaande componenten voor zaakgericht werken
Toegevoegde (functionele) waarde ZGW API's	Zaakgericht meldingen afhandelen	Beperkt. Integraal gebruiken van ZGW API's is voor Haarlem een migratietraject dat weinig functionele meerwaarde kent
Samen organiseren-doelen	Realiseert software voor Amsterdam en publiceert deze als open source software voor breed gebruik	Realiseren software met als uitgangspunt herbruikbaarheid andere gemeenten
(Door)ontwikkelen standaard	Issues en ervaringen terugkoppelen aan ontwikkelteam	Issues en ervaringen terugkoppelen aan ontwikkelteam
Gebruik NLX	Stapelen van complexiteit vermijden. Eerst ZDS, wellicht later NLX	De aktestoepassing is gerealiseerd met de NLX.
Toegevoegde waarde NLX (voor de case)	Niet van toepassing	Logging van interne transacties

Conclusies (1)

- Gebruik GEMMA ZGW API's levert Amsterdam nieuwe functionaliteit op.
- Amsterdamse case toont aan dat:
 - op basis van user stories relatief snel een functionele API ontwikkeld kan worden;
 - dat de referentieimplementatie - met de juiste kennis in huis – geschikt is voor gebruik in gemeentelijke omgeving...
 - ...maar men wacht met in productie name op definitieve versie ZGW API's.
- Aansluiting op NLX is vooralsnog niet gepland.

Conclusies (2)

- Voor Haarlem is bijdragen aan (door)ontwikkeling een belangrijke reden voor implementatie.
- Haarlemse case laat zien dat voor gebruikers van bestaande ZDS-standaarden het onderwerp migratie belangrijk is. Voor een overstap naar ZGW-API's is altijd extra inspanning nodig:
 1. óf dubbel onderhoud en exploitatie door de ZGW-API's naast StUF ZDS te gebruiken;
 2. óf investeren in translatieservice ZGW API naar StUF 1.x of vice versa;
 3. óf investeren in migreren toepassingen naar ZGW API.
- Haarlem heeft haar implementatie ondertussen aangesloten op NLX.

Belangrijkste thema's/discussiepunten (1)

“Snelle implementatie door Amsterdam en Haarlem tegen beperkte inspanning toont aan agile standaarden ontwikkelen op basis van functionele behoeften van gebruikers werkt.”

Belangrijkste thema's/discussiepunten (2)

“Omarming door business(afdelingen) van nieuwe standaarden (en NLX) is één van de belangrijkste succesfactoren voor brede acceptatie van nieuwe standaarden.”

Belangrijkste thema's/discussiepunten (3)

“Meer aandacht (in de vorm van handreikingen, ondersteunende producten) voor transitie van ZDS 1.x naar ZGW API's is nodig vóór we brede adoptie kunnen verwachten.”

Belangrijkste thema's/discussiepunten (4)

“Een concrete, functionele implementatie door eindgebruiker(s) is de beste manier om de werking van een standaard te valideren.”

Belangrijkste thema's/discussiepunten (5)

“Amsterdam en Haarlem zijn beide gemeenten met veel kennis van zelf software ontwikkelen, de echte test voor de ZGW API's komt als zaakstelsysteem-leveranciers of minder ervaren gemeenten ermee aan de slag gaan.”

Programma

- 13:00 Opening en introductie
- 13:10 Non-functional user stories tbv realisatie Common Ground
- 13:30 Samenhang producten, zaaktypen en verwerkingsgronden
- 14:00 Eerste architectuurschets notificeren
- 14:20 Gebruik ZGW API door Haarlem en Amsterdam
- **14:40 Positionering Digikoppeling en NLX**
- 15:00 Expertisecentrum Architectuur
- 15:15 Afsluiting en vragen

Samenhang DK - NLX

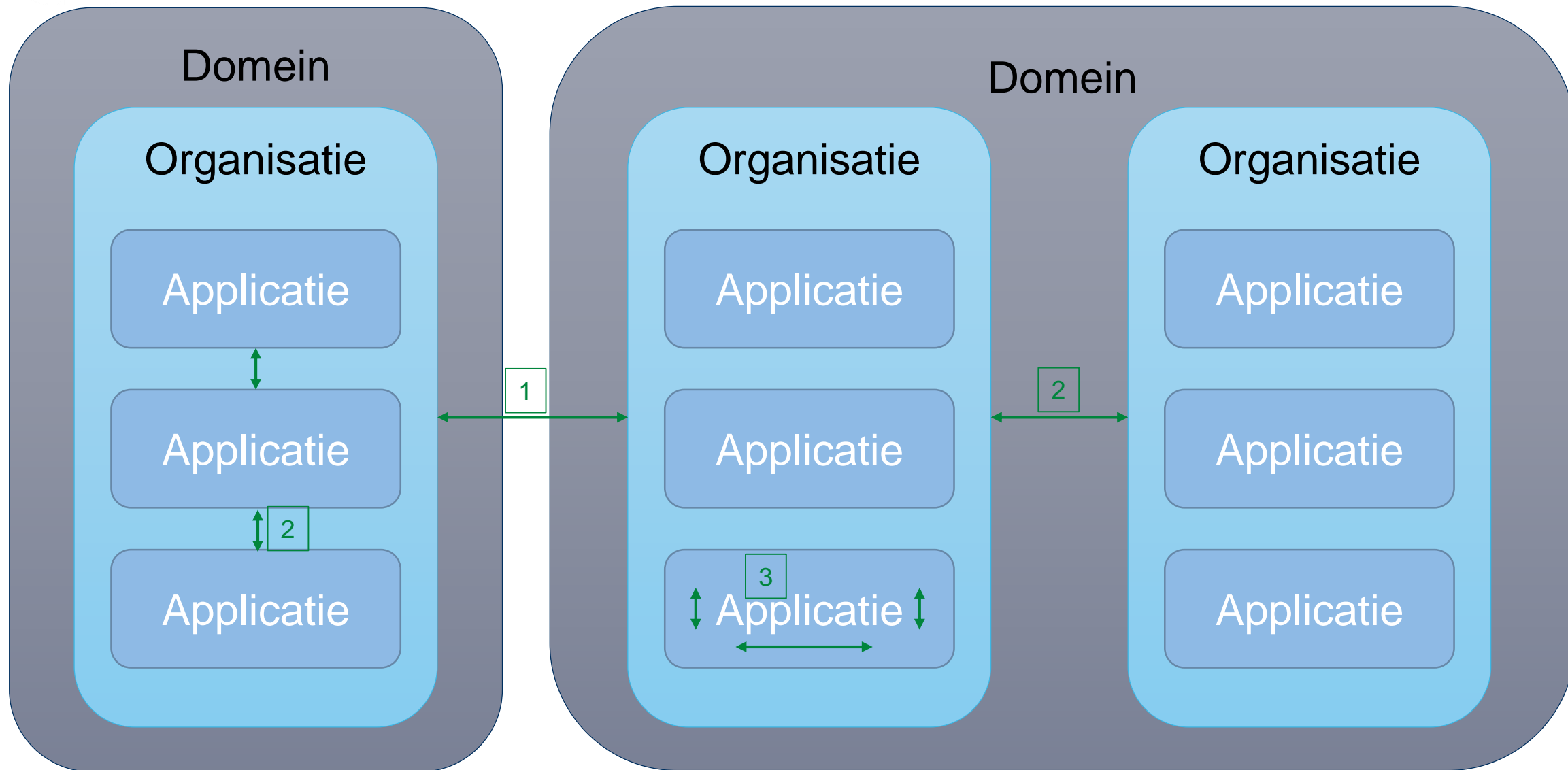
Demo 25-02-2019

Utrecht



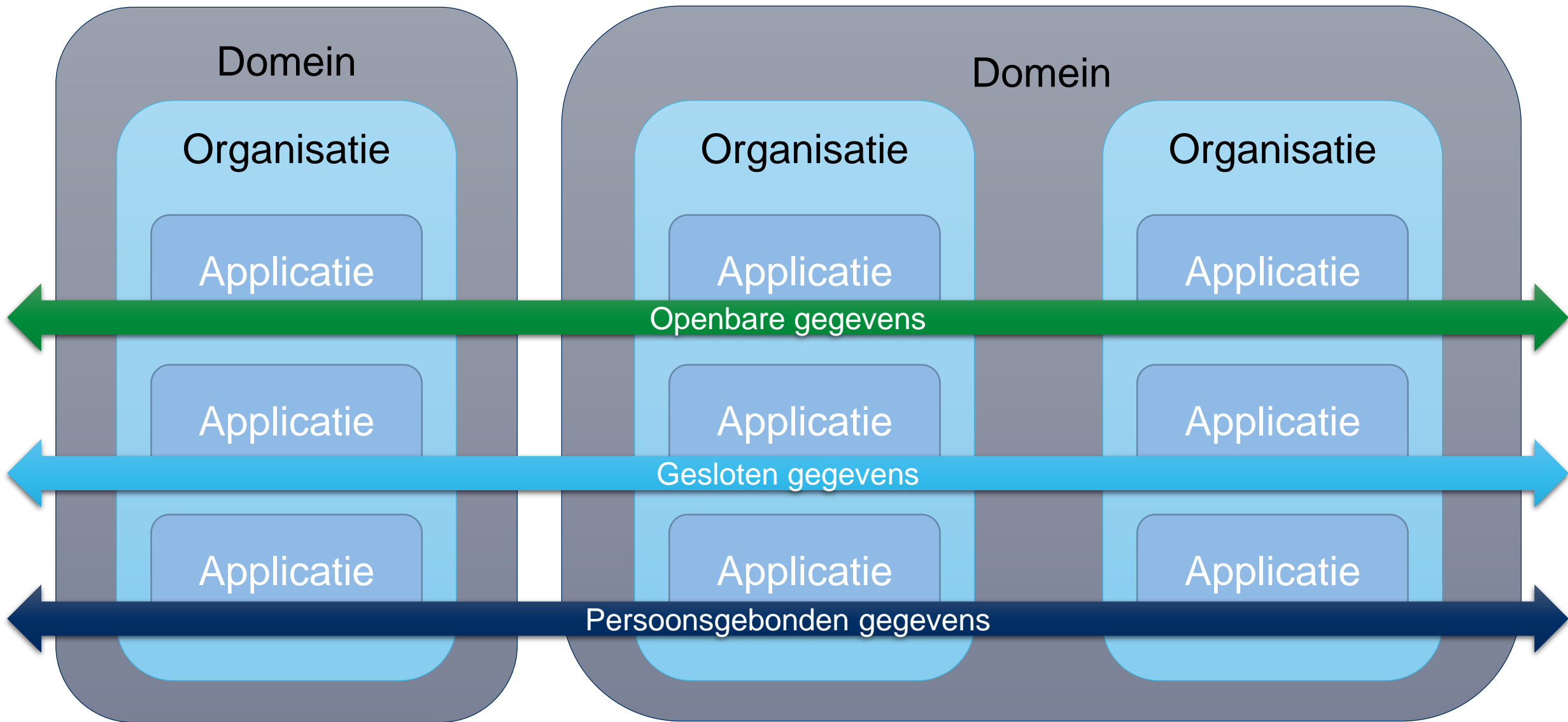
Vormen van gegevensuitwisseling (Globaal)

- In algemene zin zijn er drie globale vormen van gegevensuitwisseling te onderkennen.
 1. tussen organisaties en domeinen (nu hoofdzakelijk Digikoppeling)
 2. binnen domeinen en organisaties (nu niet gestandaardiseerd)
 3. binnen applicaties (vaak tussen verschillende lagen of tiers van applicaties)



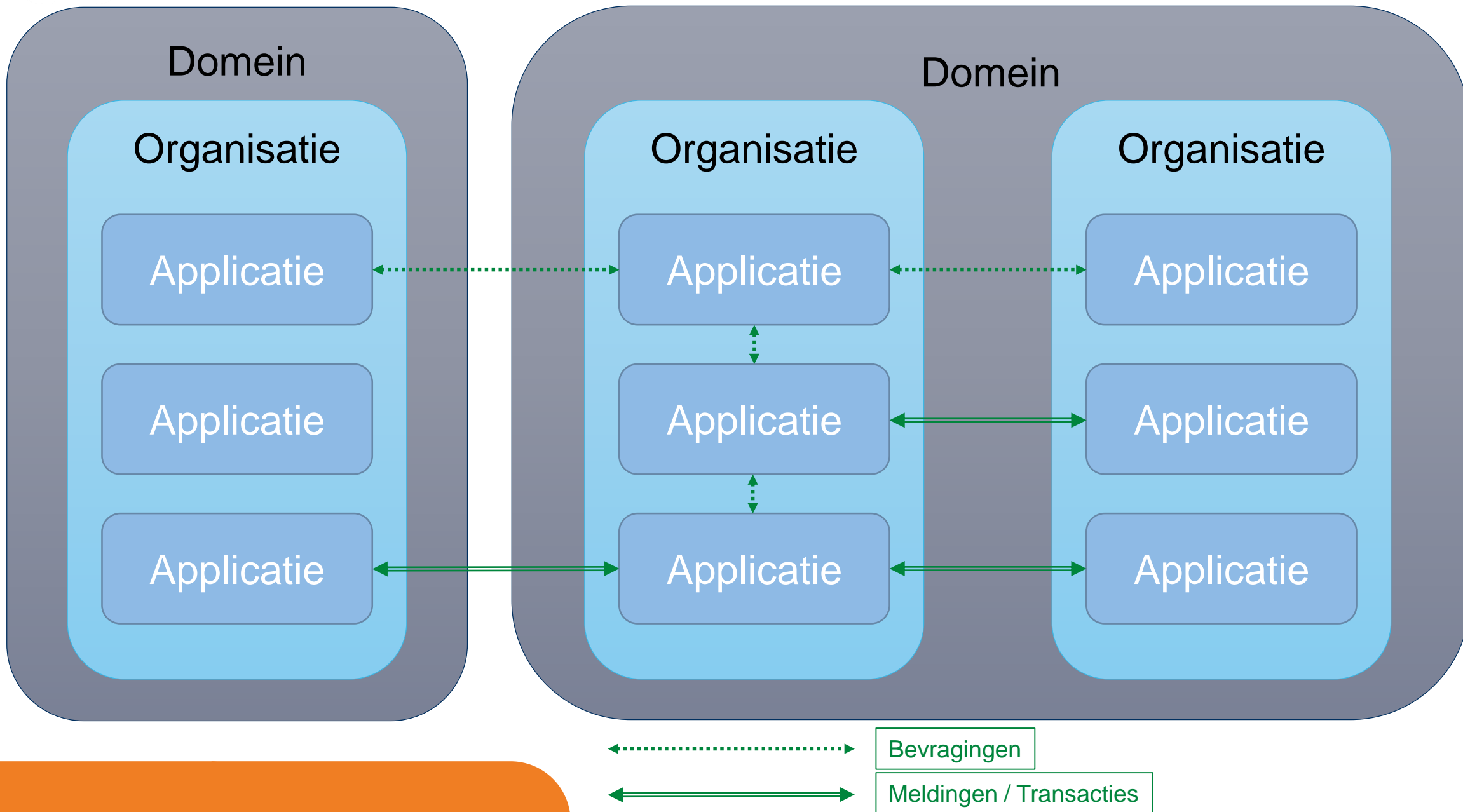
Globale verdeling van soorten gegevens

- De gegevens die worden uitgewisseld zijn grofweg onder te verdelen in:
 1. **openbare gegevens**
 2. **gesloten gegevens** (voorbehouden aan personen of organisaties die deze vanwege hun taak nodig hebben)
 3. **persoonsgebonden gegevens** (voorbehouden aan de persoon van wie deze gegevens zijn en organisaties die door de persoon gemachtigd zijn ofwel een wettelijke taak hebben om deze gegevens te verwerken)

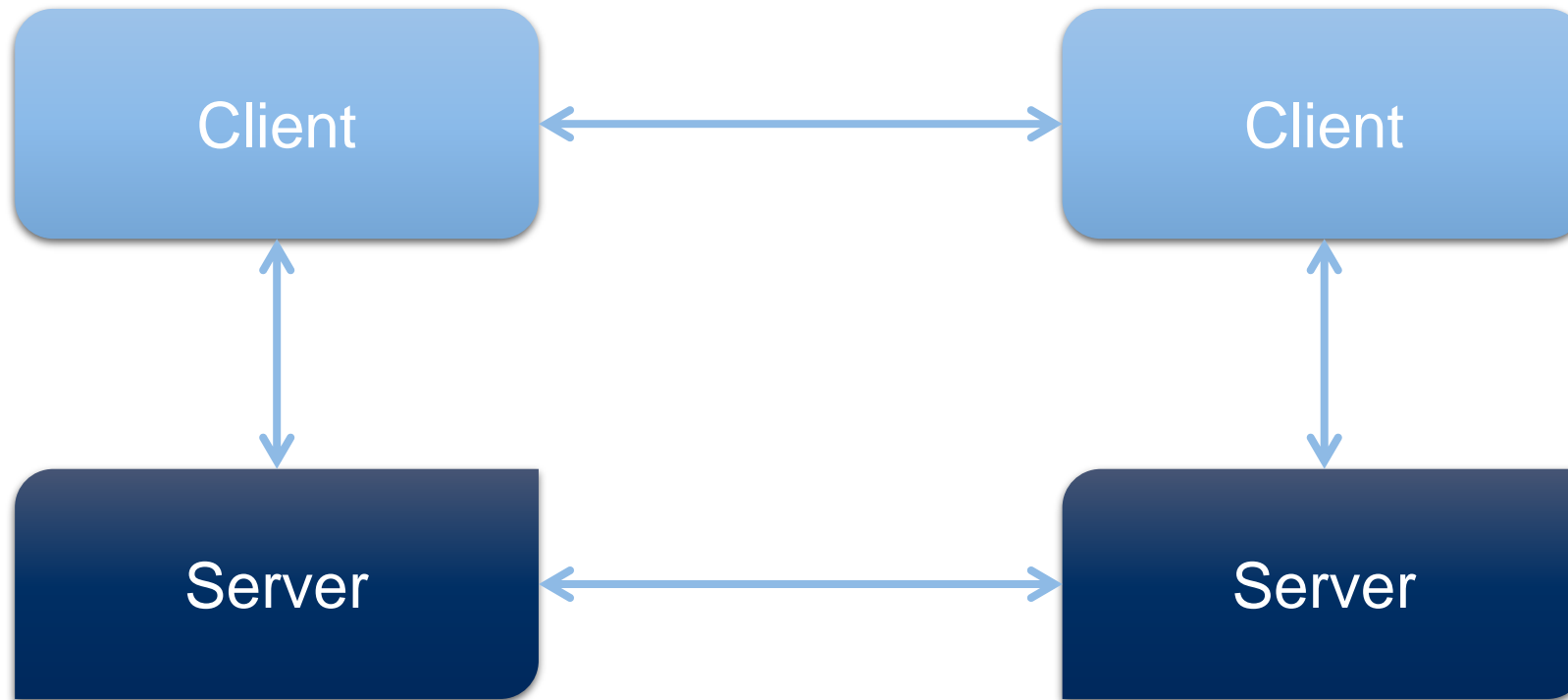


Verschillende typen van gegevensuitwisseling

- Ook zijn er verschillende typen van gegevensuitwisseling te onderkennen
 1. **bevragingen** (alleen inzage in gegevens van een ander systeem/organisatie/domein)
 2. **meldingen**, ofwel **transacties** (te zien als de overdracht van gegevens van het ene systeem naar het andere evt van een andere organisatie)

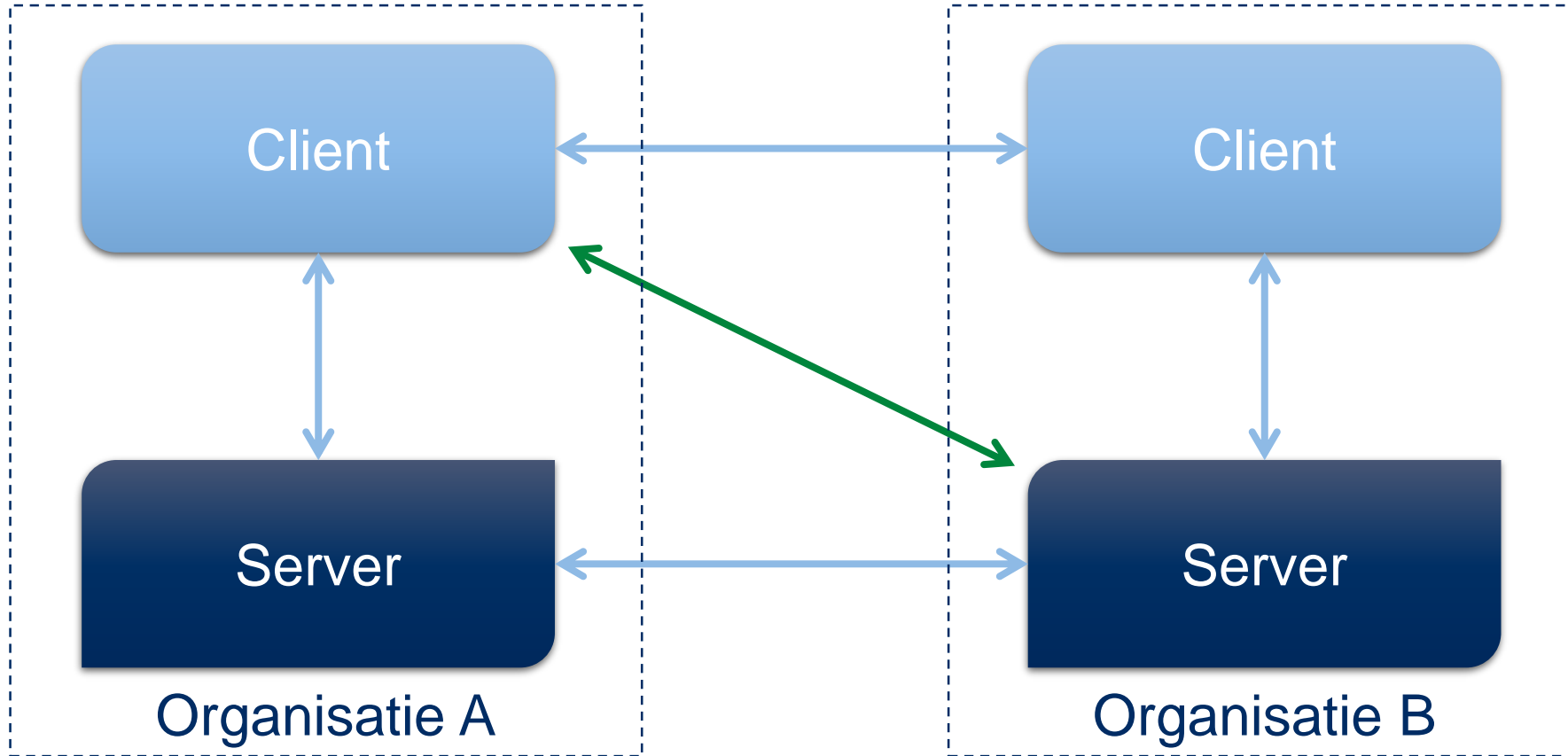


Horizontaal en verticaal uitwisselen van gegevens



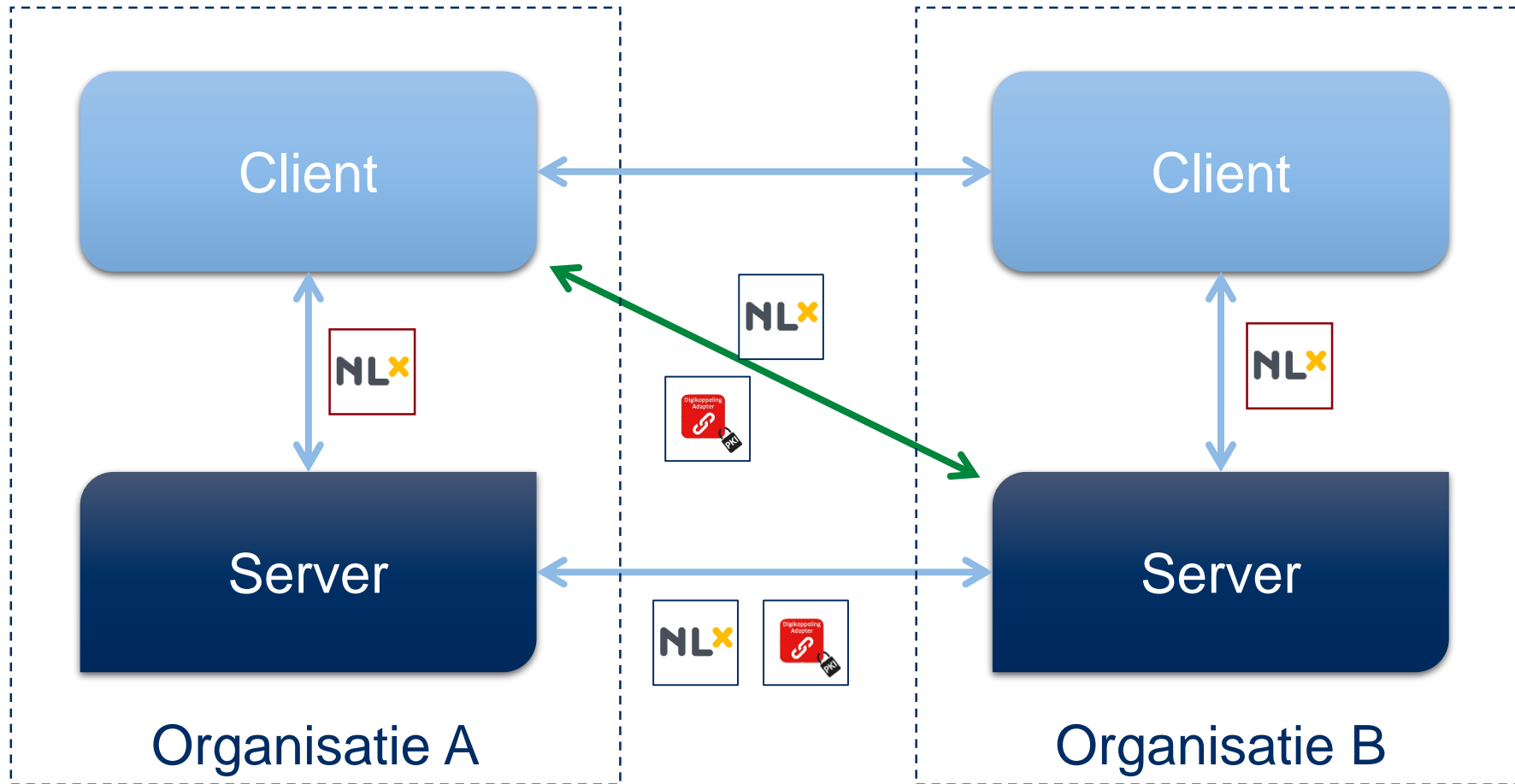
Wanneer applicatie functionaliteit wordt verdeeld over meerdere lagen (Client / Server of het 5 lagenmodel van de Common Ground) is er gegevensuitwisseling tussen de lagen onderling (verticaal) maar ook tussen componenten die in dezelfde laag zitten (horizontaal).

Diagonaaluitwisselen van gegevens



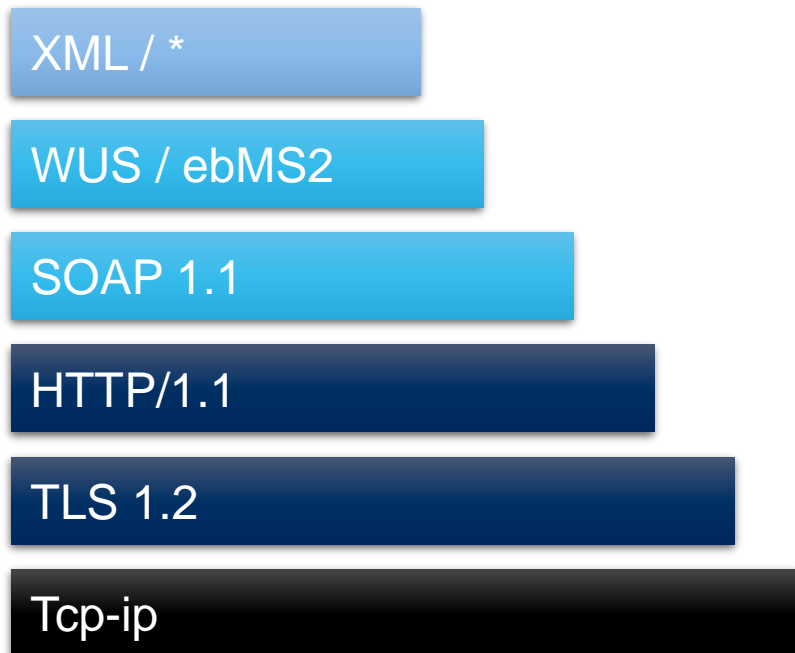
Wanneer een cliënt component informatie uit een server component van een ander domein of andere organisatie haalt heb je in onderstaand model ook diagonale gegevensuitwisseling.

Positionering van NLX en Digikoppeling

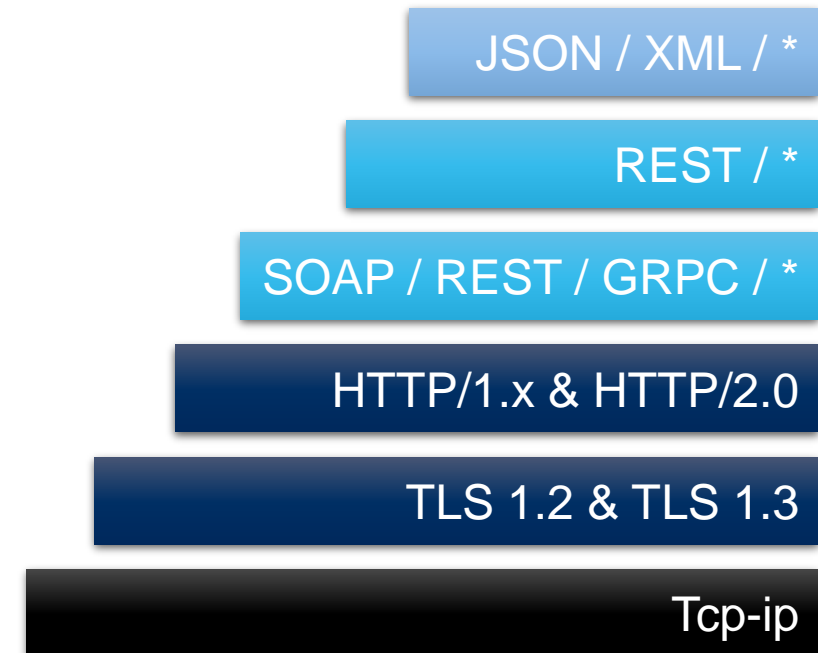


Vergelijking onderliggende standaarden

- Digikoppeling



- NLX





5. Interactie

4. Procesinrichting

3. Landelijke integratiefaciliteit

2. Services conform landelijke afspraken

1. Standaard informatiemodel

Organisatie X

Mashup User Interface

Open Data

NLX

DK Bevragingen

DK Meldingen / Transacties

Data replicatie

Vormen van gegevensuitwisseling



5. Interactie

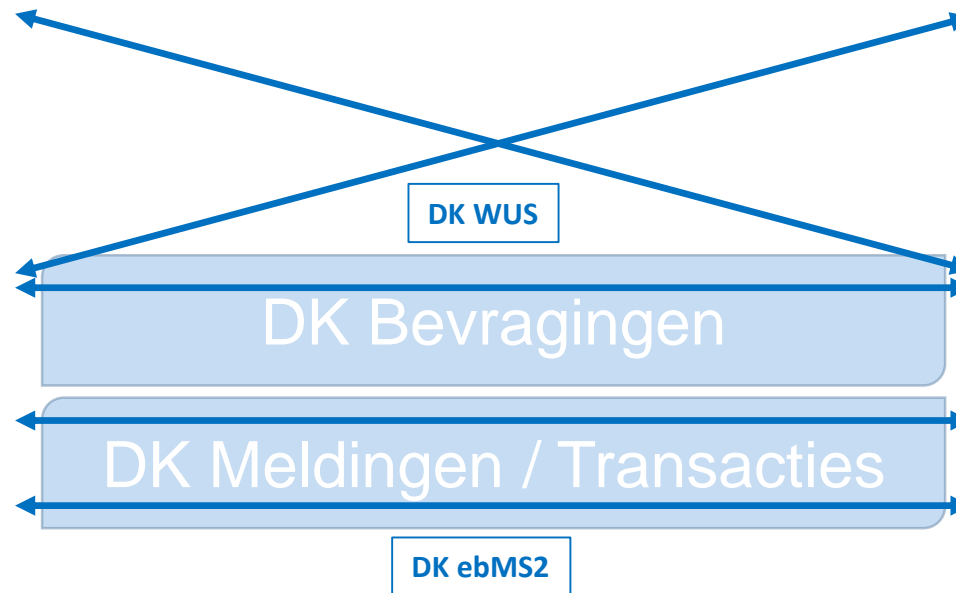
4. Procesinrichting

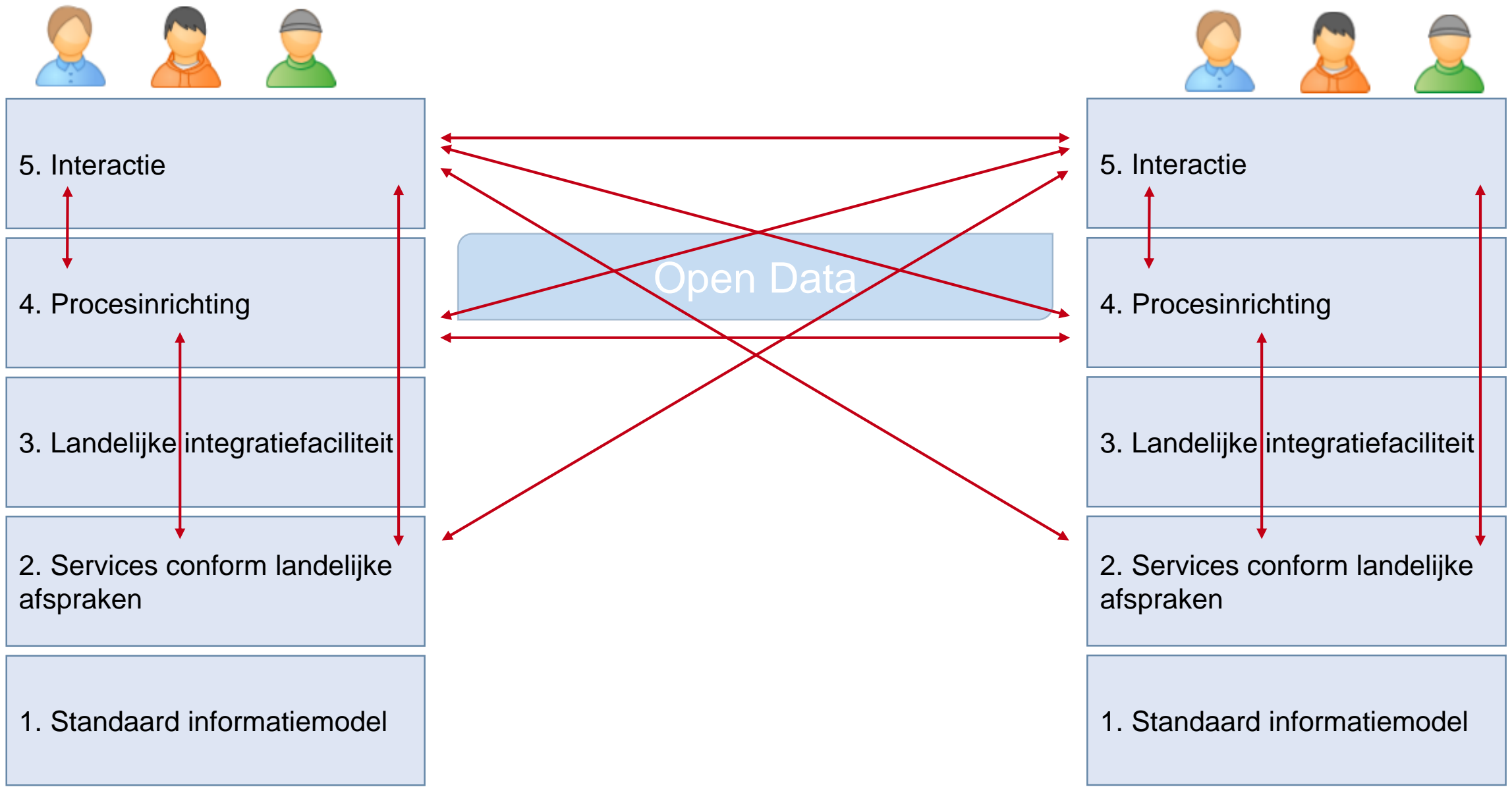
3. Landelijke integratiefaciliteit

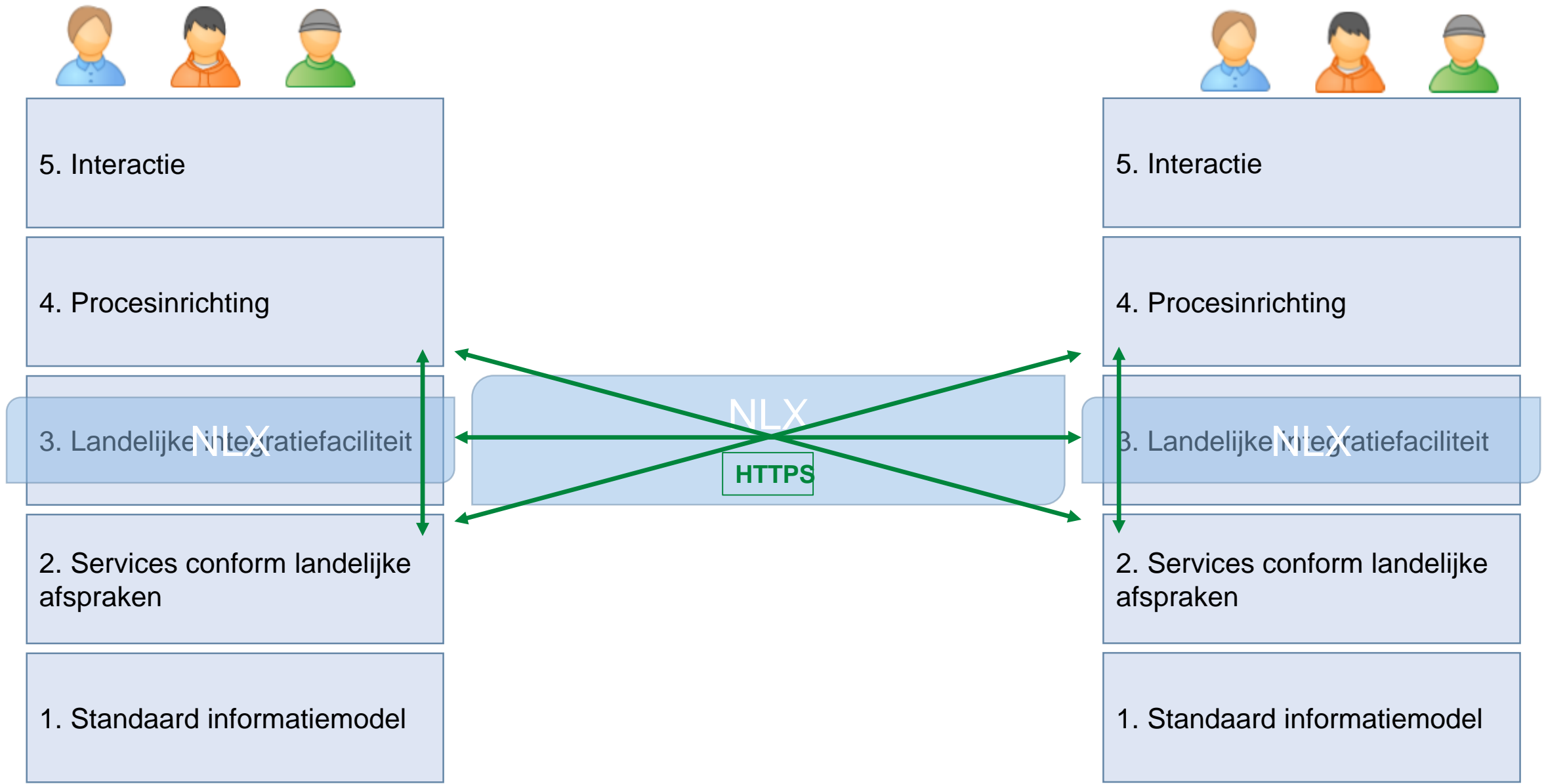
2. Services conform landelijke afspraken

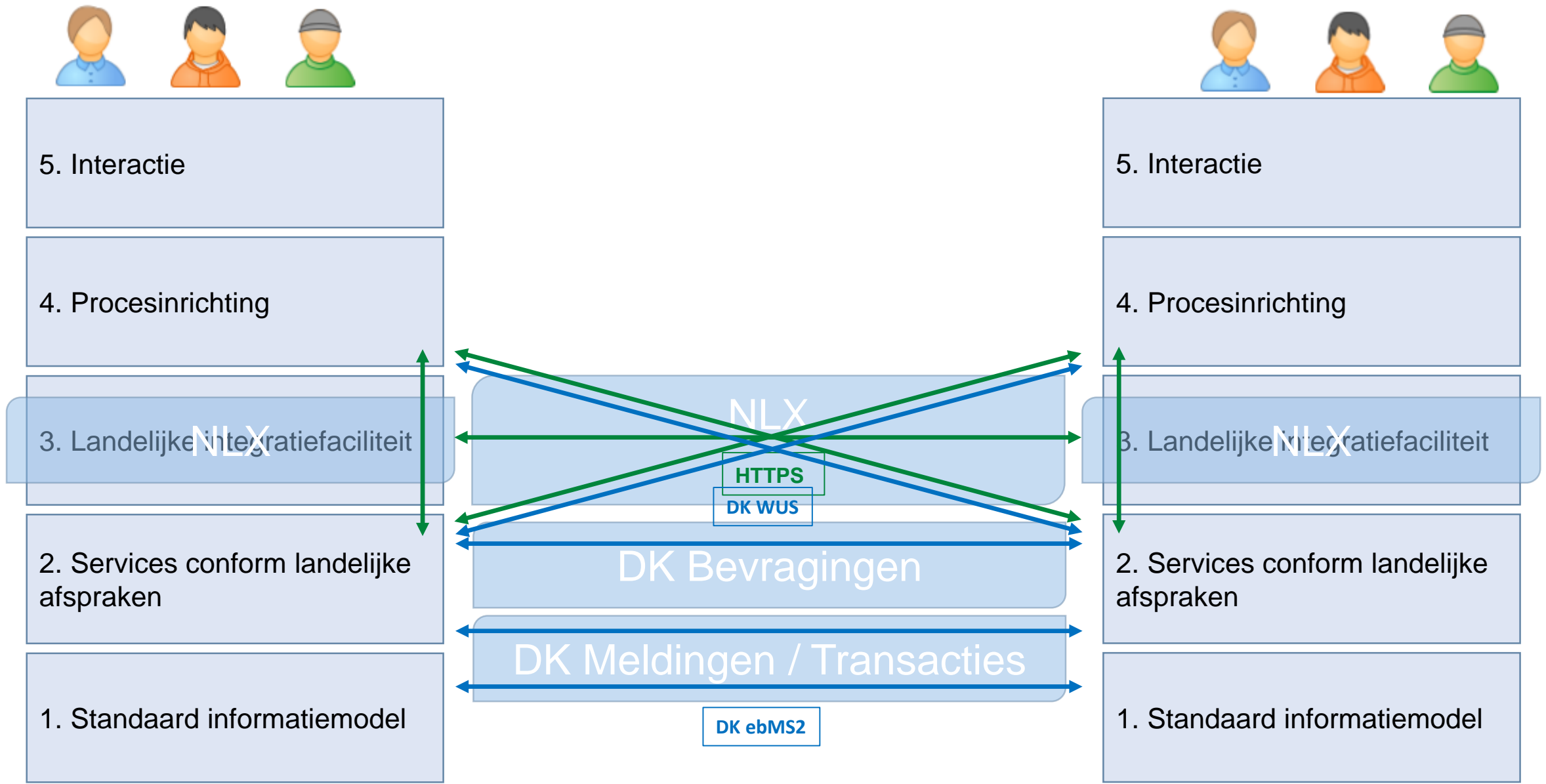
1. Standaard informatiemodel

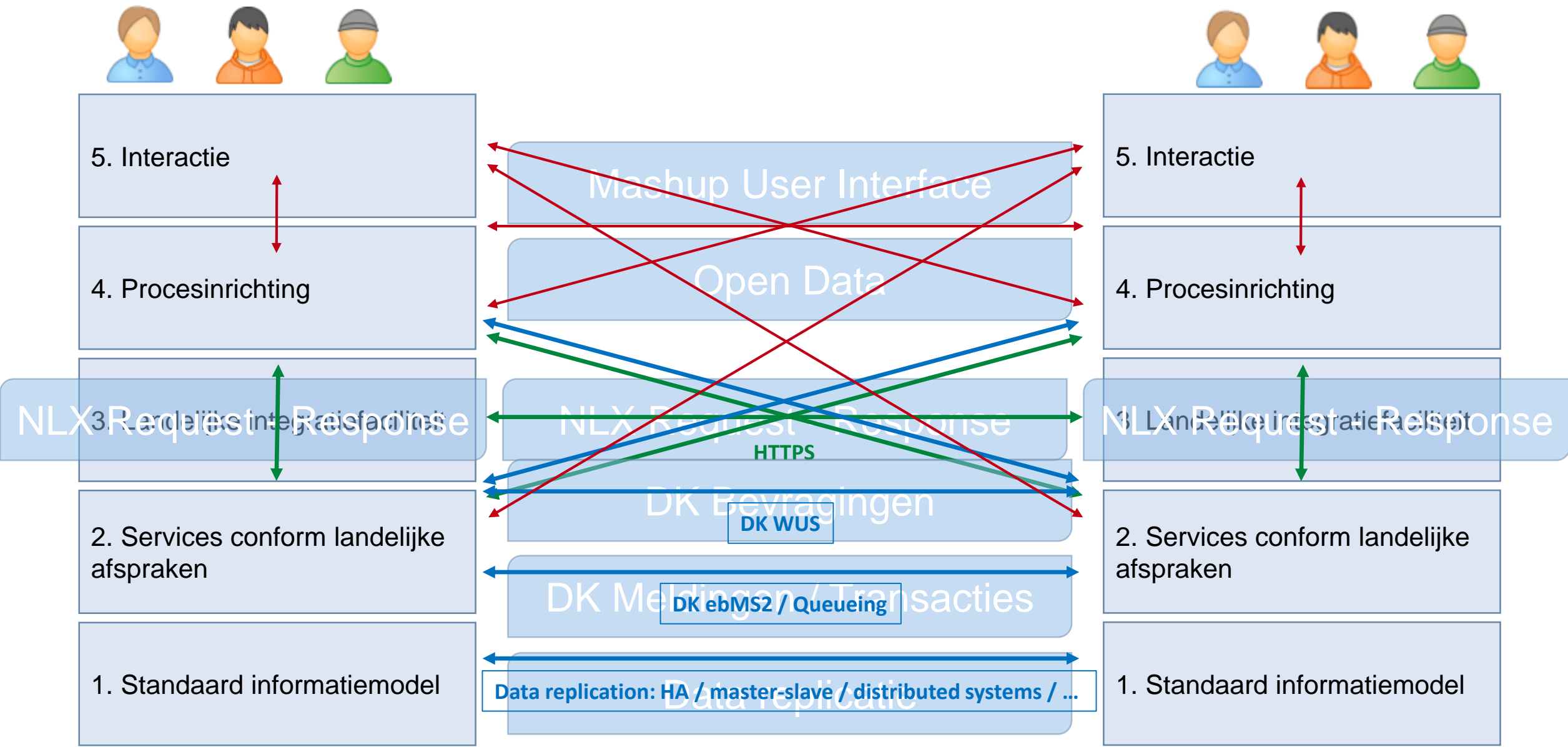
Organisatie Y











Componenten – Samenhang Centraal & Decentraal



Positionering partijen met componenten – gezien vanuit de Integratie laag

Centrale Voorzieningen van een collectieve partij

Decentrale partij:
Dienstenaanbieder

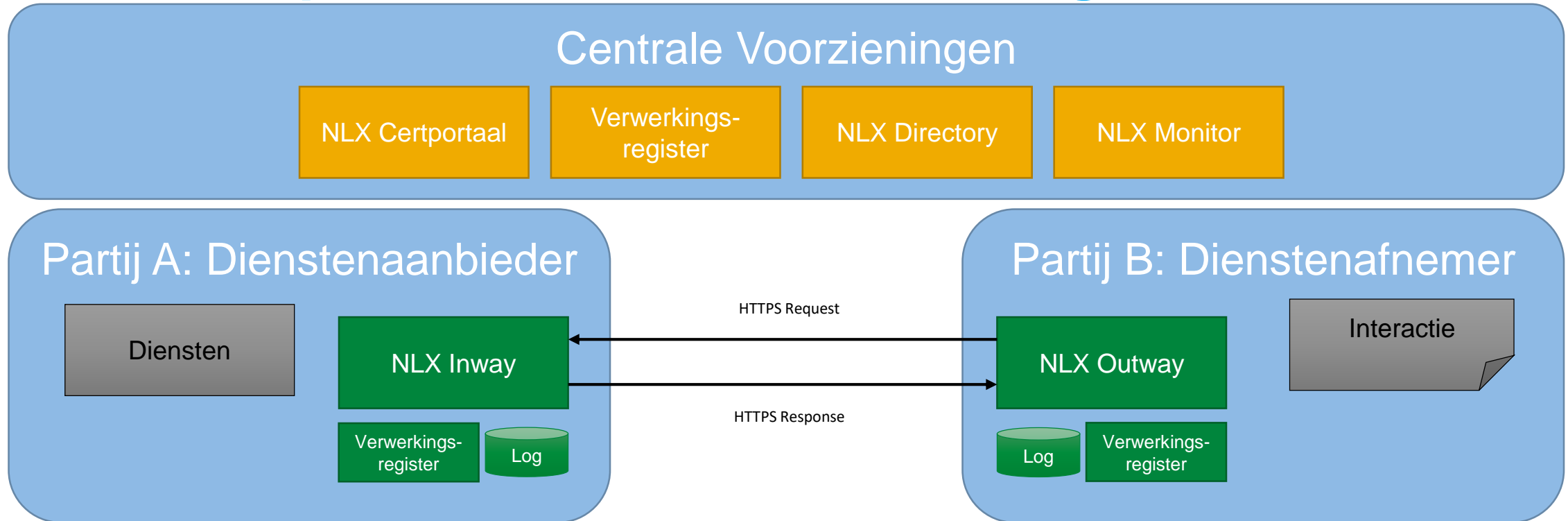
Decentrale partij:
Dienstenafnemer

Ondersteunende Voorzieningen van derden (collectief, federatief, COTS)

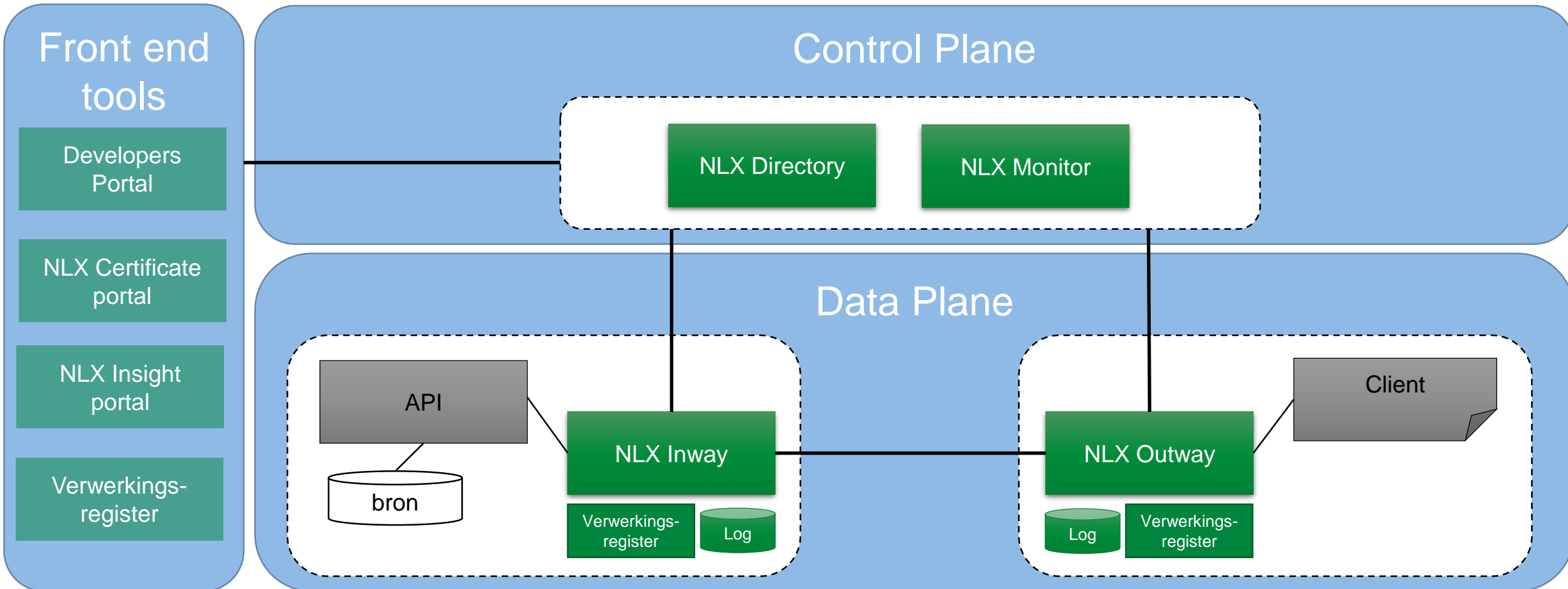
Wat is de essentie van NLX

- Een afspraak hoe een outway en inway gegevens uitwisselen
 - Altijd op basis van de HTTP standaard
 - Altijd op basis van 2-zijdig TLS (Mutual authentication)
 - Altijd voorzien van NLX HTTP headers (metadata)
- Een verzameling software componenten om runtime de gegevens uit te kunnen wisselen:
 - Een Inway (http reverse proxy)
 - Een Outway (http proxy)
- Een verzameling software componenten om inzicht te krijgen in de gegevensuitwisseling en controle te voeren over de componenten die runtime de gegevens uitwisselen:
 - Een Directory (met API's)
 - Een monitoring service
 - Een NLX documentatie website
 - Een Certificate portaal
 - Een Insight (web)app
- Een installatie van alle software componenten als demo

De Componenten & de Positionering



Schets NLX architectuur bouwstenen



Schets Digikoppeling architectuur bouwstenen

Front end tools

Standaard website
Logius
logius.nl/digikoppeling

COR (OIN Register)
register.digikoppeling.nl

Compliance testen
portaal.digikoppeling.nl

PKIOverheid stelsel
cert.pkioverheid.nl

Marktscan
logius.nl/digikoppeling/marktscan

Centrale voorzieningen

CPA creatie
Voorziening

Compliance
Voorziening*

Decentrale voorzieningen

Applicatie

bron

DK Adapter

Persistency

DK adapter

Persistency

Applicatie

bron

* De Compliance Voorziening is gebaseerd op de open source ebMS adapter van Sourceforge en het Java CXF framework. Zie ook: [link](#)

Globale vergelijking van kenmerken

Globale vergelijking	Digikoppeling	NLX
Uitwisseling informatie		
Bevragen	●	●
Bevragen–ondertekend/versleuteld	●	
Melden	●	
Melden – ondertekend/versleuteld	●	
Melden - betrouwbaar	●	
Melden - betrouwbaar ondertekend/versleuteld	●	
Uitwisselen grote bestanden	●	●
Aspecten		
Authenticatie	PKIoverheid	nu self signed, voor productie nntb
Transportbeveiliging	2 zijdig TLS	2 zijdig TLS
HTTP	HTTP/1.1	HTTP/1.x HTTP/2.0
Header informatie	obv SOAP1.1 en ebMS2	obv HTTP
Organisatie Identificatie	OIN	nntb
Implementatie	Meerdere software oplossingen aangeboden en geïmplementeerd door meerdere leveranciers	één NLX software repository (Open Source) wijze van implementeren is nntb
Gestandaardiseerd loggen van acties		●
Centraal monitoren van services		●
Centraal aanmelden van services		●
Gestandaardiseerd raadplegen van logdata		●

Globale vergelijking van kenmerken 2 van 2

Governance		
Documentatie	logius.nl/digikoppeling	nlx.io
Source code/tooling	portaal.digikoppeling.nl	gitlab.com/commonground/nlx
Standaard Specificatie aanwezig	Ja	Nee
Software aanwezig	via leveranciers	Ja
Beheerorganisatie	Logius	nntb
Pas-Toe-of-Leg-Uit	Ja	NLX niet maat HTTP en TLS wel
Dekking	Landelijk (GDI, Basisregistraties en sectoroverstijgend)	Gemeentelijk en Basisregistratie
Werkingsgebied	Tussen organisaties van verschillende domeinen	Binnen organisaties en tussen organisaties en domeinen
Status	In productie	In test
In ontwikkeling sinds	2007	2017

Programma

- 13:00 Opening en introductie
- 13:10 Non-functional user stories tbv realisatie Common Ground
- 13:30 Samenhang producten, zaaktypen en verwerkingsgronden
- 14:00 Eerste architectuurschets notificeren
- 14:20 Gebruik ZGW API door Haarlem en Amsterdam
- 14:40 Positionering Digikoppeling en NLX
- 15:00 **Expertisecentrum Architectuur**
- 15:15 **Afsluiting en vragen**

Producten Squad Architectuur SO

Producten demo vandaag

Eerder gepubliceerd:

- Gegevenslandschap: Informatiearchitectuur
- Gegevenslandschap: Logging
- Gegevenslandschap: Register van verwerkingsactiviteiten
- Gegevenslandschap: Informatiearchitectuurprincipes
- Common Ground Realisatieprincipes
- Non-functional user stories
- Zaakgericht werken in een Gegevenslandschap
- Omgevingswet en Common Ground

Overig

- Impact Common Ground op GDI (in progress)
- NLX architectuurbeschrijving (in progress)
- Criteria voor API's als input voor Api strategie
- Halffabricaten, reviews,...

Squad wordt Expertisecentrum Architectuur

- Squad Architectuur Samen Organiseren had 3 rollen.
 - Architectuurvragen CG uitwerken
 - Bredere architectuur “Samen Organiseren” en verbinding met GEMMA
 - Toepassen Architectuur in programma’s en projecten
- Expertisecentrum gaat focussen op opstellen Enterprise Architectuur voor gemeenten
 - Onderliggende EA voor alle nieuwe programma’s en projecten
 - Hiermee CG-gedachtengoed borgen (Gegevenslandschap)
 - Project-overstijgende architectuurvragen
 - Leveren expertise aan programma’s en projecten en faciliteren afstemming
- Afstemming dmv. expertmeetings